

**OBEC**  
**MATIAŠOVCE**



**KOMUNITNÝ PLÁN SOCIÁLNYCH SLUŽIEB**  
**2022 – 2030**



## OBSAH

<b>ÚVOD</b> .....	<b>3</b>
<b>1</b>	<b>TEORETICKÉ VÝCHODISKÁ KOMUNITNÉHO PLÁNOVANIA</b> .....
1.1	ČO JE KOMUNITNÉ PLÁNOVANIE .....
1.2	ÚČASTNÍCI KOMUNITNÉHO PLÁNOVANIA .....
1.3	VÝHODY, PRINCÍPY A PODSTATA KOMUNITNÉHO PLÁNOVANIA .....
1.4	PRÁVNÝ RÁMEC POSKYTOVANIA SOCIÁLNYCH SLUŽIEB .....
1.5	KOMUNITNÝ PLÁN SOCIÁLNYCH SLUŽIEB .....
1.6	NÁRODNÉ PRIORITY ROZVOJA SOCIÁLNYCH SLUŽIEB NA ROKY 2021 – 2030 .....
1.7	DRUHY A FORMY SOCIÁLNYCH SLUŽIEB .....
<b>2</b>	<b>DEMOGRAFICKÁ A SOCIÁLNA ANALÝZA</b> .....
2.1	POČET OBYVATEĽOV A POHYB OBYVATEĽSTVA .....
2.2	ŠTRUKTÚRA OBYVATEĽOV PODĽA POHLAVIA A VEKU .....
2.3	NÁRODNOSTNÁ A KONFESIONÁLNA ŠTRUKTÚRA OBYVATEĽSTVA .....
2.4	NEZAMESTNANOSŤ .....
2.5	ŠKOLSTVO A ZDRAVOTNÍCTVO .....
<b>3</b>	<b>SOCIÁLNE SLUŽBY V OBCI</b> .....
3.1	VEREJNÍ POSKYTOVATELIA SOCIÁLNYCH SLUŽIEB .....
3.2	NEVEREJNÍ POSKYTOVATELIA SOCIÁLNYCH SLUŽIEB .....
3.3	POŽIADAVKY PRIJÍMATEĽOV SOCIÁLNYCH SLUŽIEB .....
<b>4</b>	<b>STRATÉGIA ROZVOJA SOCIÁLNYCH SLUŽIEB</b> .....
4.1	CIELE, PRIORITY A OPATRENIA .....
<b>5</b>	<b>IMPLEMENTÁCIA KOMUNITNÉHO PLÁNU</b> .....
5.1	HARMONOGRAM REALIZÁCIE OPATRENÍ.....
5.2	REALIZAČNÉ PODMIENKY.....
5.3	MONITORING PLNENIA A SPÔSOB VYHODNOCOVANIA KOMUNITNÉHO PLÁNU .....
<b>ZÁVER</b> .....	<b>39</b>
<b>PRÍLOHY</b> .....	<b>40</b>
ZOZNAM INFORMAČNÝCH ZDROJOV .....	40
ZOZNAM SKRATIEK.....	40
ZOZNAM TABULIEK A GRAFOV .....	40

## ÚVOD

Oblasť sociálnej politiky významne ovplyvnil proces decentralizácie a reformy verejnej správy, čo sa prejavilo prechodom rozsiahlych kompetencií na miestnu samosprávu. Mestá a obce sa tak stali významným realizátorom sociálnej politiky a od miestnej samosprávy v súčasnosti vo veľkej miere závisí rozsah, podmienky a v neposlednom rade kvalita poskytovaných sociálnych služieb. Sociálne služby sú teda súčasťou verejných politík, v ktorých sa jednoznačne presadzuje ľudskoprávny rozmer a orientácia na potreby a preferencie ich prijímateľov.

Komunitný plán sociálnych služieb je vypracovaný v súlade s požiadavkami zákona o sociálnych službách a tiež s ohľadom na národné priority rozvoja sociálnych služieb, berúc do úvahy miestne podmienky, potreby a špecifiká. Jeho základnou ideou je komunitný rozvoj, skvalitnenie a humanizácia poskytovaných sociálnych služieb, resp. doplnenie chýbajúcich sociálnych služieb na základe požiadaviek a záujmu občanov obce.

**Komunitný plán sociálnych služieb obce Matiašovce na roky 2022 – 2030**

**bol schválený Obecným zastupiteľstvom v Matiašovciach**

**dňa 31.08.2022 uznesením č. 11/3/2022.**

# 1 TEORETICKÉ VÝCHODISKÁ KOMUNITNÉHO PLÁNOVANIA

## 1.1 Čo je komunitné plánovanie

Komunitné plánovanie sociálnych služieb možno považovať za metódu, prostredníctvom ktorej je možné plánovať sociálne služby tak, aby zodpovedali potrebám jednotlivých skupín občanov a zároveň boli v súlade s miestnymi špecifikami. Ide o otvorený proces, cieľom ktorého je:

- napĺňanie potrieb občanov odkázaných na jednotlivé formy sociálnej pomoci,
- zabezpečovanie zdrojov (finančných a personálnych) na jednotlivé formy sociálnej pomoci,
- hľadanie optimálnych riešení, ktoré najlepšie zodpovedajú miestnym podmienkam a potrebám ľudí,
- zvýšenie kvality poskytovaných sociálnych služieb.

## 1.2 Účastníci komunitného plánovania

Účastníkmi komunitného plánovania sú:

- **Zadávatelia sociálnych služieb** - subjekty, ktorým zabezpečovanie sociálnych služieb na príslušnom území vyplýva zo zákona. Sociálne služby zriaďujú, prípadne zadávajú iným subjektom, financujú ich a organizujú. Na Slovensku sú to obce, mestá a samosprávne kraje.
- **Poskytovatelia sociálnych služieb** - subjekty, ktoré služby poskytujú a ponúkajú, bez ohľadu na ich právnu subjektivitu. Poskytovateľ sociálnej služby je za podmienok ustanovených zákonom obec, právnická osoba zriadená alebo založená obcou alebo samosprávnym krajom – „verejný poskytovateľ sociálnej služby“ alebo ďalšia právnická osoba a fyzická osoba – „neverejný poskytovateľ sociálnej služby“.
- **Prijímatelia sociálnych služieb** – sú fyzické osoby, užívatelia sociálnych služieb, ktorí sa ocitli v nepriaznivej životnej situácii. Tá môže spôsobovať ohrozenie sociálnym vylúčením, obmedzenie schopnosti začleniť sa do spoločnosti a samostatne riešiť svoje problémy. Do nepriaznivej životnej situácie sa pritom jednotlivec môže dostať z rôznych dôvodov – v dôsledku vysokého veku, nepriaznivého zdravotného stavu, krízových životných situácií, spôsobu života, trestnej činnosti a pod. Zapojením prijímateľov sociálnych služieb do komunitného plánovania sa získavajú informácie o ich potrebách, na ktoré treba reagovať a o súčasnej kvalite a dostupnosti poskytovaných sociálnych služieb.

Do procesu komunitného plánovania sa môže zapojiť aj široká **verejnosť**. Občania majú možnosť do určitej miery podieľať sa a ovplyvňovať rozvoj sociálnych služieb. Proces komunitného plánovania je založený na demokratických princípoch, umožňuje zapájať sa do diania v obci a vyjadriť tak názor na danú problematiku.

Cieľom komunitného plánovania sociálnych služieb je pripraviť strategický dokument, ktorý za účasti zadávateľov, poskytovateľov a prijímateľov sociálnych služieb a verejnosti umožní v strednodobom časovom horizonte efektívnejšie rozvíjať sociálne služby.

## 1.3 Výhody, princípy a podstata komunitného plánovania

**Hlavnou výhodou** komunitného plánovania je skutočnosť, že sú doňho zapájaní všetci účastníci systému sociálnych služieb (zadávatelia, poskytovatelia, prijímatelia). To nielenže napomáha zvyšovať kvalitu plánovania a poskytovania sociálnych služieb, ale taktiež výrazne posilňuje princípy zastupiteľskej demokracie, a to nielen v procese plánovania, ale aj v rozhodovacom procese, prípadne v spôsobe ich zabezpečovania. Komunitný plán sociálnych služieb ako výsledok komunitného plánovania zabezpečuje, aby sociálne služby zodpovedali miestnym potrebám a reagovali na miestne špecifiká.

Najdôležitejšie **princípy** komunitného plánovania sú:

- *princíp triády*, predstavujúci spoluprácu zadávateľov, poskytovateľov a prijímateľov sociálnych služieb a rovnako princíp dohody, ktorý je charakterizovaný výsledným plánom,
- *princíp rovnosti*, ktorý zaručuje každému právo zaujímať sa o veci verejné; každý občan má právo slobodne sa vyjadriť a zároveň nikto nesmie byť vylúčený a diskriminovaný,
- *princíp skutočných potrieb*, čo charakterizuje analýza popisujúca stav služieb,
- *princíp kompetencie účastníkov*, ktorý kladie dôraz na profesionalitu a zodpovednosť.

**Podstatou** komunitného plánovania je teda zapájanie všetkých, ktorých sa sociálne služby týkajú alebo sa ich v budúcnosti týkať môžu, do otvoreného dialógu o podobe sociálnych služieb. Základným pilierom plánovania je zisťovanie potrieb, zdrojov a hľadanie najlepších riešení. Zásadný význam v procese plánovania má preto poznanie záujmu všetkých zúčastnených strán (zadávateľov, poskytovateľov a prijímateľov sociálnej pomoci) a verejnosti, ich vzájomné prepojenie a spolupráca.

## 1.4 Právny rámec poskytovania sociálnych služieb

Sociálne služby sa poskytujú v súlade so **zákonom č. 448/2008 Z. z. o sociálnych službách** a o zmene a doplnení zákona č. 455/1991 Zb. o živnostenskom podnikaní (živnostenský zákon) v znení neskorších predpisov (ďalej len zákon o sociálnych službách), ktorý upravuje podmienky, postupy a formy poskytovania sociálnych služieb ako aj povinnosti poskytovateľov. Jeho cieľom je podporovať sociálne začlenenie občanov a uspokojovať sociálne potreby ľudí v nepriaznivej sociálnej situácii.

**Za nepriaznivú sociálnu situáciu** sa považuje ohrozenie fyzickej osoby sociálnym vylúčením alebo obmedzením jej schopnosti sa spoločensky začleniť a samostatne riešiť svoje problémy z dôvodu, že:

- osoba nemá zabezpečené nevyhnutné podmienky na uspokojovanie základných životných potrieb, pre svoje životné návyky, spôsob života, závislosť od návykových látok,
- je ohrozený jej vývoj v dôsledku jej zdravotného postihnutia, ak ide o dieťa do 7 rokov veku,
- osoba je ťažko zdravotne postihnutá alebo má nepriaznivý zdravotný stav,
- osoba dovŕšila vek potrebný na nárok na starobný dôchodok,
- osoba vykonáva opatrovanie fyzickej osoby s ťažkým zdravotným postihnutím,
- osoba je ohrozená správaním iných fyzických osôb alebo sa stala obeťou správania iných fyzických osôb,
- osoba zotrúva v priestorovo segregovanej lokalite s prítomnosťou koncentrovanej a generácie reprodukovanej chudoby,
- stratila bývanie alebo je ohrozená stratou bývania.

Sociálne služby podľa tohto zákona sa poskytujú prostredníctvom odborných, obslužných a ďalších činností, ktoré je poskytovateľ povinný poskytnúť alebo zabezpečiť v prípade, že tieto činnosti sú taxatívne vymedzené. Zákon o sociálnych službách rozdeľuje sociálne služby do niekoľkých skupín, v závislosti od povahy a nepriaznivej sociálnej situácie alebo od cieľovej skupiny, ktorej sú určené:

- **sociálne služby krízovej intervencie** (terénna sociálna služba krízovej intervencie; poskytovanie sociálnej služby v zariadeniach – nocľaháreň, útulok, domov na polceste, nízkoprahové denné centrum, integračné centrum, komunitné centrum, zariadenie núdzového bývania; nízkoprahová sociálna služba pre deti a rodinu),
- **sociálne služby na podporu rodiny s deťmi** (pomoc pri osobnej starostlivosti o dieťa, pomoc pri osobnej starostlivosti o dieťa v zariadení dočasnej starostlivosti o deti, služba na podporu zosúladovania rodinného života a pracovného života, služba na podporu zosúladovania rodinného života a pracovného života v zariadení starostlivosti o deti do troch rokov veku dieťaťa, služba včasnej intervencie),
- **sociálne služby na riešenie nepriaznivej sociálnej situácie z dôvodu ťažkého zdravotného postihnutia, nepriaznivého zdravotného stavu alebo z dôvodu dovŕšenia dôchodkového veku** (zariadenie podporovaného bývania, zariadenie pre seniorov, zariadenie opatrovateľskej služby, rehabilitačné stredisko, domov sociálnych služieb, špecializované zariadenie, denný

stacionár, domáca opatrovateľská služba, prepravná služba, sprievodcovská a predčitateľská služba, tlmočnická služba, sprostredkovanie tlmočnickej služby, sprostredkovanie osobnej asistencie, požičiavanie pomôcok),

- **sociálne služby s použitím telekomunikačných technológií** (monitorovanie a signalizácia potreby pomoci, krízová pomoc poskytovaná prostredníctvom telekomunikačných technológií),
- **podporné služby** (odľahčovacia služba, pomoc pri zabezpečení opatrovníckych práv a povinností, denné centrum, podpora samostatného bývania, jedáleň, pracovňa, stredisko osobnej hygieny).

Zákon o sociálnych službách v § 80 upravuje pôsobnosť obce pri poskytovaní sociálnych služieb. Okrem koncepcnej, rozhodovacej, posudkovej, poradenskej, kontrolnej, registračnej, evidenčnej, štatistickej, finančnej činnosti a terénnej sociálnej práce je v pôsobnosti obce poskytovať alebo zabezpečovať poskytovanie:

- sociálnej služby v nízkoprahovom dennom centre, nocľahárni, zariadení pre seniorov, zariadení opatrovateľskej služby a v dennom stacionári,
- nízkoprahovej sociálnej služby pre deti a rodinu,
- opatrovateľskej služby,
- prepravnej služby,
- odľahčovacej služby,
- pomoc pri osobnej starostlivosti o dieťa,
- terénnej sociálnej služby krízovej intervencie

a zriaďovať a zakladať nasledovné zariadenia sociálnych služieb:

- nocľaháreň,
- nízkoprahové denné centrum,
- zariadenie pre seniorov,
- zariadenie opatrovateľskej služby,
- denný stacionár.

Obec môže zriaďovať aj iné zariadenia a poskytovať alebo zabezpečovať aj iné druhy sociálnej služby, príp. môže sociálne služby účelne a vhodne spájať.

Zákon o sociálnych službách zaručuje právo fyzickej osoby na poskytnutie sociálnej služby alebo zabezpečenie jej poskytnutia a právo výberu poskytovateľa, za splnenia podmienok ustanovených týmto zákonom a ďalšie práva pri poskytovaní sociálnych služieb.

Poskytovateľmi sociálnych služieb sú v súlade so zákonom obce, právnické osoby zriadené alebo založené obcou alebo samosprávnym krajom (verejní poskytovatelia sociálnych služieb) a iné právnické alebo fyzické osoby (neverejní poskytovatelia sociálnych služieb). Sociálne služby môže poskytovať len poskytovateľ zapísaný do registra poskytovateľov sociálnych služieb.

V zákone o sociálnych službách sú podrobne upravené povinnosti poskytovateľa sociálnej služby. Ide napríklad o povinnosť poskytovateľa sociálnych služieb vypracovať a dodržiavať procedurálne, personálne a prevádzkové podmienky poskytovania sociálnej služby (tzv. štandardy kvality). Poskytovateľ je povinný napríklad vypracovať individuálny rozvojový plán klienta, dodržiavať maximálny počet klientov na jedného zamestnanca a za účelom zvýšenia profesionality práce vypracovať a uskutočňovať program supervízie.

## 1.5 Komunitný plán sociálnych služieb

Komunitný plán sociálnych služieb (KPSS) je strategický dokument, ktorý analyzuje stav poskytovaných sociálnych služieb na území obce, hodnotí potreby a požiadavky jej obyvateľov a navrhuje budúci rozvoj v oblasti sociálnych služieb na stanovené obdobie. Dokument je reálnym výstupom komunitného plánovania sociálnych služieb a výsledkom dohody medzi zadávateľmi, poskytovateľmi a prijímateľmi sociálnych služieb. Poukazuje na potreby v danej komunite, pričom poskytuje aj možnosti finančného, personálneho, prevádzkového a organizačného zabezpečenia v oblasti poskytovania sociálnych služieb v danej komunite.

Najdôležitejšie **ciele komunitného plánu** sú:

- zistiť potreby a požiadavky prijímateľov sociálnych služieb,
- zistiť plány a predstavy poskytovateľov sociálnych služieb,
- koordinovať ponuku a dopyt v sociálnych službách,
- vytvoriť kompromis medzi predstavami, požiadavkami, možnosťami a dostupnými zdrojmi,
- zvýšiť kvalitu poskytovaných sociálnych služieb,
- stanoviť priority pre budúci rozvoj sociálnych služieb.

## 1.6 Národné priority rozvoja sociálnych služieb na roky 2021 – 2030

Národné priority rozvoja sociálnych služieb (NPRSS) v zmysle zákona o sociálnych službách vypracúva a zverejňuje Ministerstvo práce, sociálnych vecí a rodiny SR. Národné priority rozvoja sociálnych služieb na roky 2021 – 2030 vydalo ministerstvo v marci 2021. Cieľom a účelom NPRSS je cyklicky pozitívne ovplyvňovať rozvoj sociálnych služieb v Slovenskej republike, a to cestou definovania politiky smerovania sociálnych služieb na národnej úrovni a následne formulovania základných priorít tohto rozvoja a predpokladov na dosiahnutie týchto priorít.

Účelom dokumentu pod názvom Národné priority rozvoja sociálnych služieb na roky 2021 – 2030 je vymedziť rozvojovú trajektóriu sociálnych služieb na Slovensku do roku 2030. V súlade s tým sú najskôr definované predpoklady pre rozvoj a následne samotné národné priority, vďaka ktorým by sa mal rozvoj reálne dosiahnuť. Národné priority sú vymedzené tak, aby boli harmonizovateľné so súvisiacimi legislatívnymi zámermi a iniciatívami vlády SR v referenčnom období (NPRSS 2021 – 2030).

### **Predpoklady pre rozvoj sociálnych služieb:**

Pre zabezpečenie podmienok rozvojovej trajektórie sociálnych služieb pre obdobie rokov 2021 – 2030 bude nevyhnutné naplniť nasledovné predpoklady, ktoré predstavujú pre napĺňanie NPRSS nevyhnutné vstupy:

- A. Vytvorenie strategického rámca sociálnych služieb do roku 2030 v Slovenskej republike
- B. Zabezpečenie finančnej a personálnej udržateľnosti rozvoja sociálnych služieb
- C. Prepájanie sociálnych služieb s inými verejnými službami v rámci podpory sociálnej inklúzie zraniteľných jednotlivcov, rodín, skupín a komunit.

### **Národné priority rozvoja sociálnych služieb:**

Slovenská republika si v kontexte rozvoja sociálnych služieb v období 2021 – 2030 zadefinovala nasledovné **národné priority**:

- NP1: Prechod z inštitucionálnej na komunitnú starostlivosť a podporu s cieľom zabezpečenia dostupnosti rôznorodých sociálnych služieb komunitného charakteru v súlade s potrebami cieľových skupín sociálnych služieb
- NP2: Zavedenie systému integrovanej sociálno-zdravotnej starostlivosti
- NP3: Podpora prepájania sociálnych služieb a neformálnej (najmä rodinnej) starostlivosti ako súčasti systému starostlivosti o osoby odkázané na pomoc inej fyzickej osoby
- NP4: Podpora zvyšovania kvality sociálnych služieb.

## 1.7 Druhy a formy sociálnych služieb

Zákon o sociálnych službách vymedzuje (§12) tieto **druhy sociálnych služieb**:

### A – SOCIÁLNE SLUŽBY KRÍZOVEJ INTERVENCIE

1. terénna sociálna služba krízovej intervencie,
2. poskytovanie sociálnej služby v zariadeniach, ktorými sú:
  - 2.1. nízkoprahové denné centrum,
  - 2.2. integračné centrum,
  - 2.3. komunitné centrum,
  - 2.4. nocľaháreň,
  - 2.5. útulok,
  - 2.6. domov na polceste,
  - 2.7. zariadenie núdzového bývania,
3. nízkoprahová sociálna služba pre deti a rodinu.

### B – SOCIÁLNE SLUŽBY NA PODPORU RODINY S DEŤMI

1. pomoc pri osobnej starostlivosti o dieťa,
2. pomoc pri osobnej starostlivosti o dieťa v zariadení dočasnej starostlivosti o deti,
3. služba na podporu zosúladzovania rodinného života a pracovného života,
4. služba na podporu zosúladzovania rodinného života a pracovného života v zariadení starostlivosti o deti do troch rokov veku dieťaťa,
5. služba včasnej intervencie.

### C – SOCIÁLNE SLUŽBY NA RIEŠENIE NEPRIAZNIVEJ SOCIÁLNEJ SITUÁCIE Z DÔVODU ŤAŽKÉHO ZDRAVOTNÉHO POSTIHNUTIA, NEPRIAZNIVÉHO ZDRAVOTNÉHO STAVU ALEBO Z DÔVODU DOVRŠENIA DÔCHODKOVÉHO VEKU

1. poskytovanie sociálnej služby v zariadení pre fyzické osoby, ktoré sú odkázané na pomoc inej fyzickej osoby a pre fyzické osoby, ktoré dovŕšili dôchodkový vek,
  - 1.1. zariadenie podporovaného bývania,
  - 1.2. zariadenie pre seniorov,
  - 1.3. zariadenie opatrovateľskej služby,
  - 1.4. rehabilitačné stredisko,
  - 1.5. domov sociálnych služieb,
  - 1.6. špecializované zariadenie,
  - 1.7. denný stacionár,
2. domáca opatrovateľská služba,
3. prepravná služba,
4. sprievodcovská služba a predčitateľská služba,
5. tlmočnická služba,
6. sprostredkovanie tlmočnickej služby,
7. sprostredkovanie osobnej asistencie,
8. požičiavanie pomôcok.

### D – SOCIÁLNE SLUŽBY S POUŽITÍM TELEKOMUNIKAČNÝCH TECHNOLOGIÍ

1. monitorovanie a signalizácia potreby pomoci,
2. krízová pomoc poskytovaná prostredníctvom telekomunikačných technológií.

### E – PODPORNÉ SLUŽBY

1. odľahčovacia služba,
2. pomoc pri zabezpečení opatrovníckych práv a povinností,



3. poskytovanie sociálnej služby v dennom centre,
4. podpora samostatného bývania,
5. poskytovanie sociálnej služby v jedálni,
6. poskytovanie sociálnej služby v práčovni,
7. poskytovanie sociálnej služby v stredisku osobnej hygieny.

Zákon o sociálnych službách vymedzuje (§13) tieto **formy sociálnych služieb**:

- **Ambulantná forma** – poskytuje sa fyzickej osobe, ktorá dochádza, je sprevádzaná alebo je dopravovaná do miesta poskytovania sociálnej služby,
- **Terénna forma** – poskytuje sa fyzickej osobe v jej prirodzenom sociálnom prostredí alebo v jej domácom prostredí,
- **Pobytová forma** v zariadení – poskytuje sa, ak súčasťou sociálnej služby je ubytovanie. Pobytová sociálna služba sa poskytuje ako celoročná sociálna služba alebo týždenná sociálna služba,
- **Iná forma** – poskytuje sa najmä telefonicky alebo s použitím telekomunikačných technológií, ak je to účelné.

## 2 DEMOGRAFICKÁ A SOCIÁLNA ANALÝZA

Sociálne služby predstavujú jednu z foriem sociálnej pomoci pre ľudí v nepriaznivej sociálnej situácii a sú alebo v budúcnosti môžu byť pre mnohých dôležitou oporou sociálneho začlenenia občanov a uspokojovania sociálnych potrieb. Dostupnosť sociálnych služieb (či už z hľadiska geografického alebo z hľadiska ich variability) do značnej miery závisí od rôznorodosti ich poskytovateľov, a preto je veľmi dôležité pri ich plánovaní vychádzať najmä z porovnania existujúcej ponuky sociálnych služieb so zistenými potrebami prijímateľov. Pre správne určenie potrieb poskytovania sociálnych služieb je tak potrebné poznať sociálne a demografické východiská.

### 2.1 Počet obyvateľov a pohyb obyvateľstva

Nasledujúca tabuľka zobrazuje základné parametre stavu a pohybu obyvateľstva obce Matiašovce za posledných 10 rokov. Počet obyvateľov sa v tomto období zvýšil o 24 (zo 791 v roku 2012 na 815 v roku 2021).

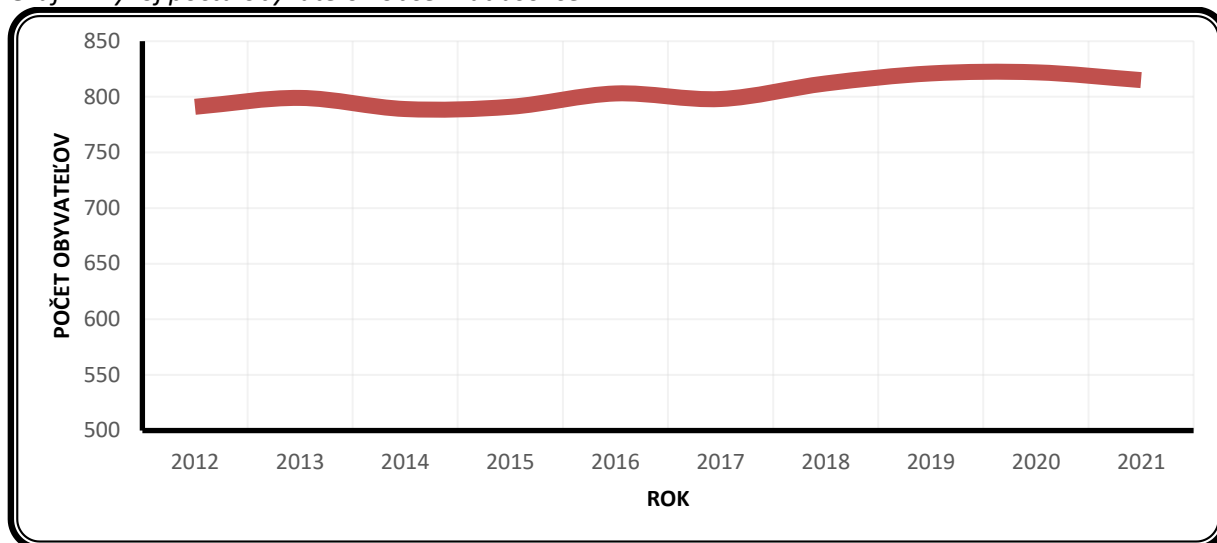
Tabuľka 1: Základné charakteristiky stavu a pohybu obyvateľstva

	2012	2013	2014	2015	2016	2017	2018	2019	2020	2021
<b>Počet obyvateľov</b> (k 31.12.)	791	799	789	791	803	798	812	821	822	815
<b>Živonarodení</b>	2	11	8	9	12	10	13	8	12	9
<b>Zomrelí</b>	10	11	6	13	2	8	6	9	11	4
<b>Bilancia prirodzeného pohybu</b>	-8	0	2	-4	10	2	7	-1	1	5
<b>Prisťahovaní</b>	8	11	9	10	11	6	23	21	16	17
<b>Vystáňovaní</b>	7	3	21	4	9	13	16	11	16	16
<b>Migračné saldo</b>	1	8	-12	6	2	-7	7	10	0	1
<b>Bilancia celkového pohybu</b>	-7	8	-10	2	12	-5	14	9	1	6
<b>Hr.m. živorodenosti (‰)</b>	2,5	13,8	10,1	11,4	14,9	12,5	16,0	9,7	14,6	11,0
<b>Hr.m. úmrtnosti (‰)</b>	12,6	13,8	7,6	16,4	2,5	10,0	7,4	11,0	13,4	4,9
<b>Hr.m. prirodzeného prírastku (‰)</b>	-10,1	0,0	2,5	-5,1	12,5	2,5	8,6	-1,2	1,2	6,1
<b>Hr.m. imigrácie (‰)</b>	10,1	13,8	11,4	12,6	13,7	7,5	28,3	25,6	19,5	20,9
<b>Hr.m. emigrácie (‰)</b>	8,8	3,8	26,6	5,1	11,2	16,3	19,7	13,4	19,5	19,6
<b>Hr.m. migračného salda (‰)</b>	1,3	10,0	-15,2	7,6	2,5	-8,8	8,6	12,2	0,0	1,2
<b>Hr.m. celkového prírastku (‰)</b>	-8,8	10,0	-12,7	2,5	14,9	-6,3	17,2	11,0	1,2	7,4

Zdroj: Štatistický úrad SR databáza DATAcube, vlastné prepočty

Vývoj počtu obyvateľov obce Matiašovce za ostatných 10 rokov má mierne stúpajúci trend. V porovnaní s rokom 2012 bol počet obyvateľov obce na konci roku 2021 o 3 % vyšší.

Graf 1: Vývoj počtu obyvateľov obce Matiašovce



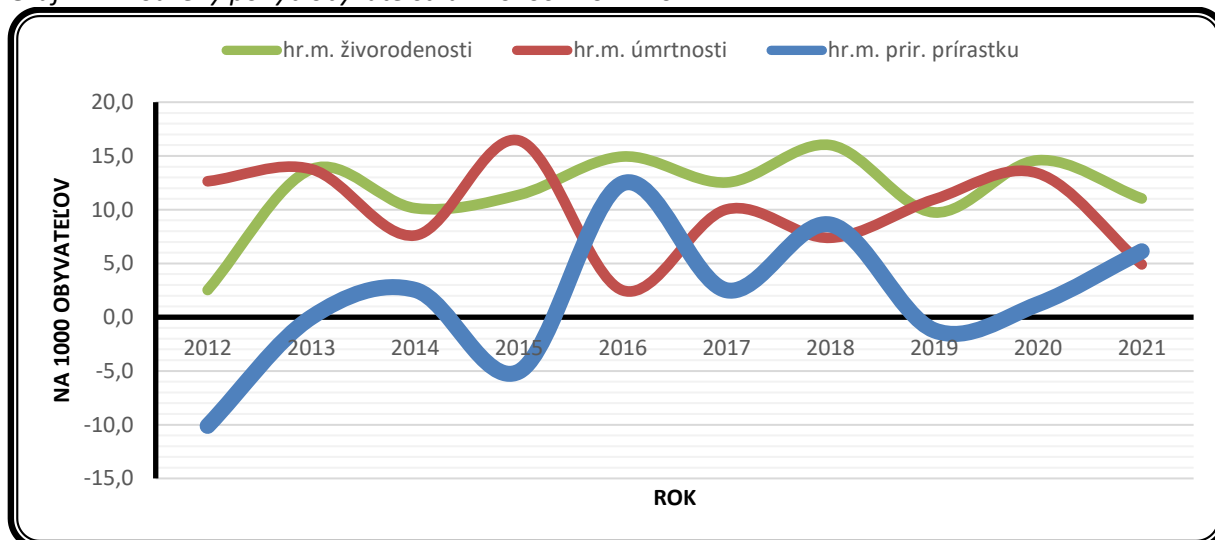
Zdroj: Štatistický úrad SR databáza DATAcube, vlastné spracovanie

Úroveň natality za posledných 10 rokov mala pomerne nevyrovnaný priebeh, keď sa pohybovala v rozmedzí cca 3 – 16 ‰. Počet narodených detí sa v obci medziročne pohyboval v rozmedzí 2 – 13. Priemerná hodnota ukazovateľa hrubej miery živorodenosti za celé hodnotené obdobie, teda za posledných 10 rokov, bola v Matiašovciach 11,7 ‰. Obec teda v tomto ukazovateli dosahuje pomerne priaznivé hodnoty. Pre porovnanie, v okrese Kežmarok sa hr. m. živorodenosti pohybuje na úrovni cca 17,0 ‰, v Prešovskom kraji 12,5 ‰ a v Slovenskej republike na úrovni cca 10,5 ‰.

Medziročný vývoj počtu zomrelých mal, podobne ako u živorodených, taktiež menej vyrovnaný priebeh. Najmenej zomrelých za posledných 10 rokov bolo v roku 2016 (2 osoby), najviac v roku 2015 (13 osôb). Úroveň mortality sa teda pohybovala v rozmedzí od 2,5 po 16,4 ‰, pričom priemer za posledných 10 hodnotených rokov bol v Matiašovciach 10,0 ‰. V obci teda môžeme pozorovať nižšiu mieru úmrtnosti akú má Slovenská republika (cca 13,5 ‰) i Prešovský kraj (12,0 ‰) a zároveň rovnakú akú má okres Kežmarok (cca 10,0 ‰).

Takéto hodnoty hrubej miery živorodenosti a hrubej miery úmrtnosti sa odzrkadľujú v bilancii prirodzeného pohybu obyvateľstva Matiašovciac. Obec bola počas väčšiny hodnoteného obdobia populačne zisková (6x), 1x bola bilancia vyrovnaná (2013) a negatívnu bilanciu prirodzeného pohybu zaznamenala len 3x. Hrubá miera prirodzeného prírastku sa v posledných 10 rokoch pohybovala v rozmedzí od -10,1 ‰ po 12,5 ‰. Z dôvodu takejto kombinácie natality s mortalitou bola reprodukcia obyvateľstva za posledných 10 rokov mierne priaznivá. Celkovo možno konštatovať, že prirodzenými populačnými procesmi dochádzalo v obci k prírastku obyvateľov.

Graf 2: Prirodený pohyb obyvateľstva v rokoch 2012-2021

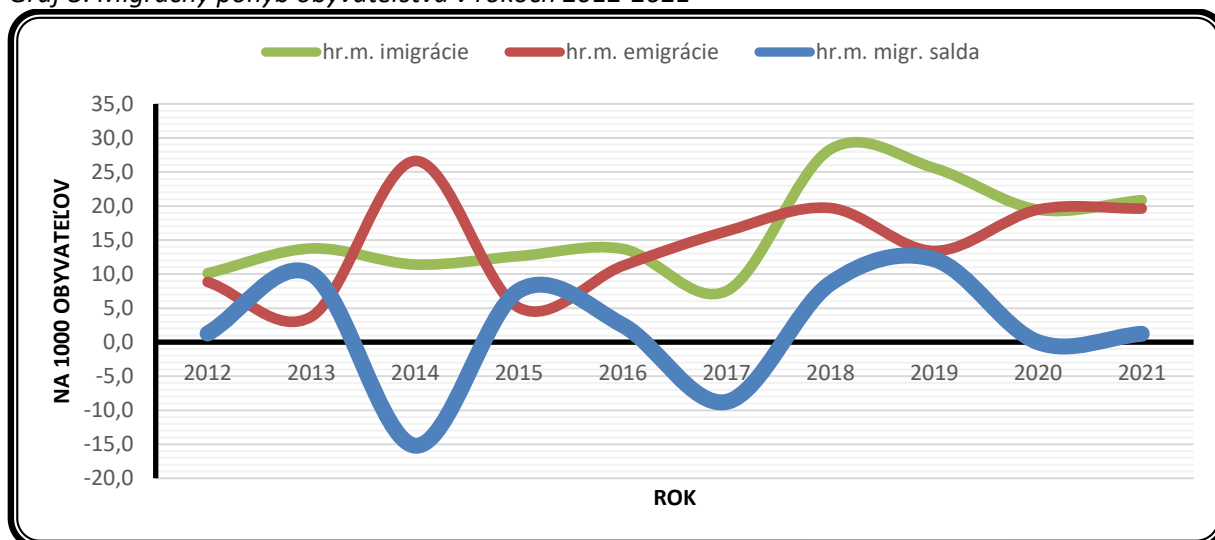


Zdroj: Štatistický úrad SR databáza DATAcube, vlastné spracovanie

Podobne ako vývoj prirodzeného pohybu, aj vývoj z hľadiska migračného pohybu je v obci mierne pozitívny. Hrubá miera imigrácie sa v obci za posledných 10 rokov pohybovala v priemere na úrovni 16,3 ‰ (priemerne sa ročne prisťahovalo 13,2 osoby). Hrubá miera emigrácie v hodnotenom období dosahovala mierne nižšie hodnoty, pričom jej priemerná úroveň bola 14,4 ‰ (v priemere 11,6 vystáhaných osôb ročne).

Výsledkom hore uvedených procesov bol mierne priaznivý vývoj migračného salda, ktoré sa pohybovalo v rozmedzí od -12 osôb v roku 2014 po +10 osôb v roku 2019. Kladné migračné saldo obec zaznamenala až 7x, v roku 2020 bolo migračné saldo nulové a len 2x bolo migračné saldo záporné. Väčšinu hodnoteného obdobia teda obec vykazuje pozitívnu bilanciu migračného salda. Možno teda konštatovať, že trend vývoja za posledných 10 rokov je priaznivý.

Graf 3: Migračný pohyb obyvateľstva v rokoch 2012-2021



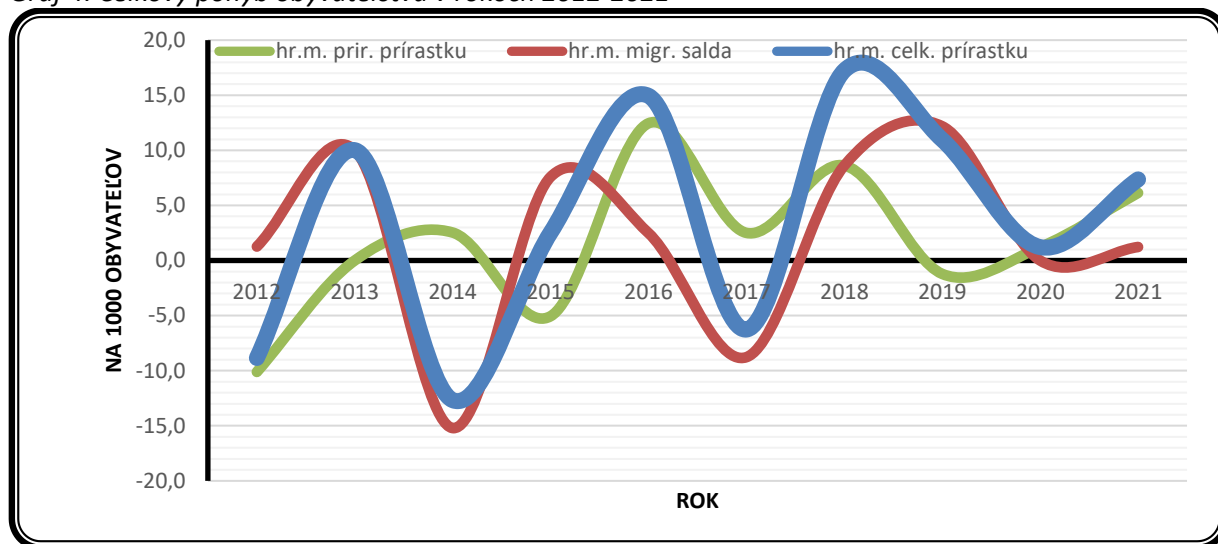
Zdroj: Štatistický úrad SR databáza DATAcube, vlastné spracovanie

Hrubá miera prirodzeného prírastku dosahovala počas väčšiny hodnoteného obdobia kladné hodnoty (viac ľudí sa v týchto rokoch narodilo ako zomrelo), čiže prirodzenými populačnými procesmi počet obyvateľov poväčšine rástol. Podobne, aj hrubá miera migračného salda dosahovala väčšinou kladné

hodnoty, znamenajúce migračný prírastok obyvateľstva (viac ľudí sa do obce v danom roku prisťahovalo ako sa z nej vystaňovalo).

Výsledkom kombinácie vyššie popísaných prirodzených populačných procesov a migračných procesov je celkový prírastok obyvateľov obce Matiašovce. Celkovú situáciu ohľadne populačného vývoja v obci možno teda hodnotiť pozitívne (keďže počet obyvateľov zo strednodobého hľadiska rastie).

Graf 4: Celkový pohyb obyvateľstva v rokoch 2012-2021



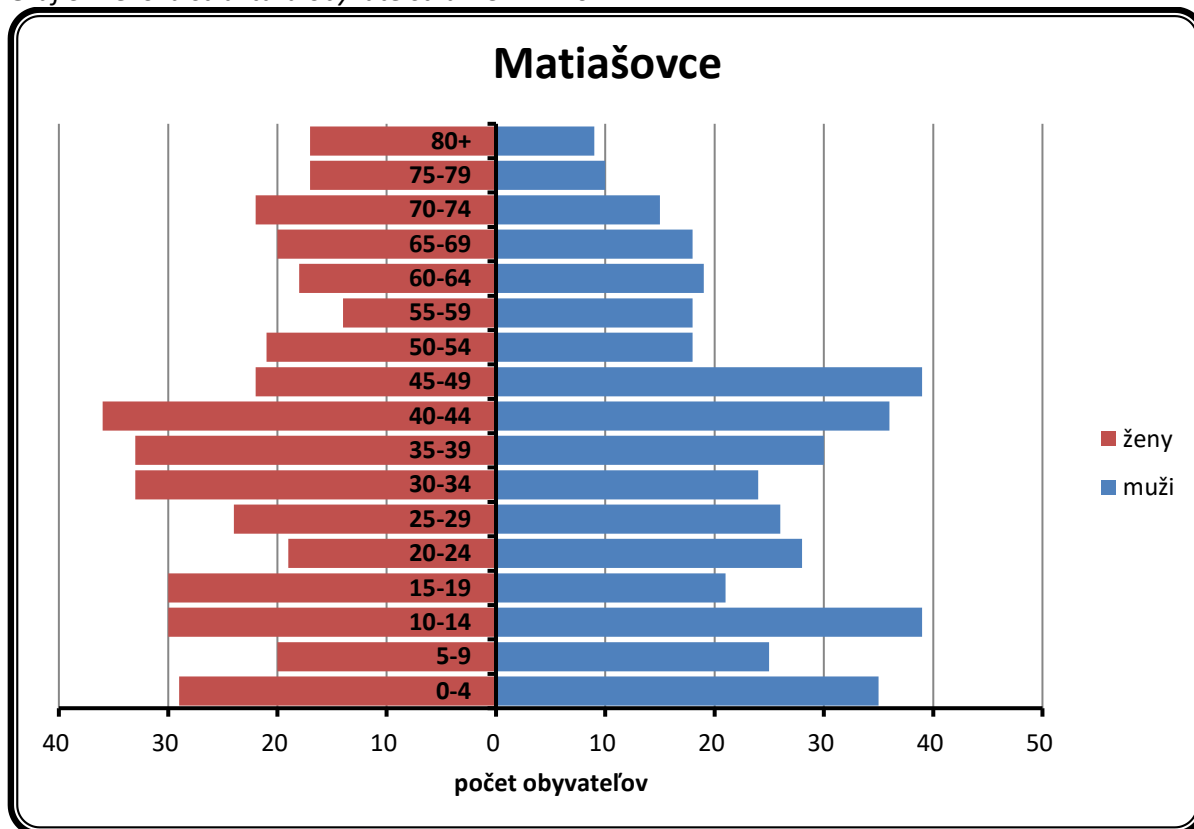
Zdroj: Štatistický úrad SR databáza DATAcube, vlastné spracovanie

## 2.2 Štruktúra obyvateľov podľa pohlavia a veku

Veková pyramída obyvateľstva Matiašovcov ukazuje, že v obci sa z pohľadu demografickej reprodukcie (napriek priaznivému vývoju, popísanému vyššie) ešte stále nachádza regresívny typ populácie – keďže početnosť predreprodukčnej zložky (0-14 r.) nedosahuje početnosť poreprodukčnej (nad 50 r.) zložky obyvateľstva (v pomere 178 k 236 k 31.12.2021). Najvyššie zastúpenie v štruktúre obyvateľstva Matiašovcov majú vekové skupiny (podľa poradia) 40-44 ročných (72 obyvateľov), 10-14 ročných (69) a 0-4 ročných (64 obyvateľov). K 31.12.2021 tu spomedzi 815 obyvateľov žilo 178 detí do 14 rokov a 128 seniorov vo veku nad 65 rokov. Zo spomínaných 815 obyvateľov tu k uvedenému dátumu žilo 410 mužov a 405 žien.

V nadväznosti na typ vekovej pyramídy a typ populácie možno konštatovať, že z dlhodobého hľadiska bude prostredníctvom prirodzeného pohybu (pri zachovaní aktuálnych trendov) počet obyvateľov obce (pri nezmenených podmienkach) stagnovať.

Graf 5: Veková štruktúra obyvateľstva k 31.12.2021



Zdroj: Štatistický úrad SR databáza DATAcube, vlastné spracovanie

Obyvateľstvo obce starne. Ako vidieť z nasledujúcej tabuľky, priemerný vek obyvateľstva sa za ostatných 10 rokov zvýšil z 36,93 na 37,52 rokov. Priaznivým momentom však je, že v porovnaní so Slovenskou republikou žije v obci výrazne mladšie obyvateľstvo, pričom to zároveň starne oveľa pomalším tempom ako je priemer SR.

Tabuľka 2: Vývoj priemerného veku obyvateľstva

Priemerný vek / rok	2012	2013	2014	2015	2016	2017	2018	2019	2020	2021
Matiašovce	36,93	36,74	37,25	37,00	37,30	37,39	37,27	37,20	37,25	37,52
Slovenská republika	39,32	39,6	39,87	40,13	40,37	40,59	40,82	41,06	41,26	41,39

Zdroj: Štatistický úrad SR databáza DATAcube, vlastné spracovanie

V štruktúre obyvateľstva vo vzťahu k ekonomickej aktivite, teda podľa produktívnych vekových skupín, prevláda predproduktívna zložka (0-14 r.) nad poproduktívnou zložkou (65+ r.) obyvateľstva, pričom podiel produktívnej zložky je 62,5 %.

Tabuľka 3: Veková štruktúra obyvateľov podľa produktívnych vekových skupín

k 31.12.2021	Počet obyvateľov	Veková štruktúra obyvateľov					
		počet			podiel (%)		
		0-14	15-64	65+	0-14	15-64	65+
Matiašovce	815	178	509	128	21,8	62,5	15,7

Zdroj: Štatistický úrad SR databáza DATAcube, vlastné spracovanie

## 2.3 Národnostná a konfesijná štruktúra obyvateľstva

Národnostné zloženie obyvateľstva Matiašoviec bolo v čase Sčítania obyvateľov, domov a bytov v roku 2021 takmer homogénne, keďže v ňom podľa jeho výsledkov výrazne dominovala slovenská národnosť s 97,8 % obyvateľov (791 z 809 osôb).

Tabuľka 4: Štruktúra obyvateľov podľa národnosti

Národnosť	Počet obyvateľov	Podiel (%)
slovenská	791	97,8
rómska	5	0,6
rusínska	1	0,1
česká	2	0,2
poľská	6	0,7
nezistená	4	0,5
<b>SPOLU</b>	<b>809</b>	<b>100,0</b>

Zdroj: SODB 2021

V konfesijnej štruktúre obyvateľstva v čase Sčítania 2021 výrazne dominovalo rímskokatolícke vierovyznanie s 91,8 % obyvateľov (743 z 809 obyvateľov). K žiadnemu náboženstvu sa nehlásilo 4,9 % obyvateľov obce (40 osôb) a u 0,7 % obyvateľov (6 osôb) príslušnosť ku konfesiám zistená nebola (SODB 2021).

Tabuľka 5: Štruktúra obyvateľov podľa náboženského vyznania

Konfesia	Počet obyvateľov	Podiel (%)
bez náboženského vyznania	40	4,9
Rímskokatolícka cirkev	743	91,8
Evanjelická cirkev augsburského vyznania	2	0,2
Gréckokatolícka cirkev	9	1,1
Reformovaná kresťanská cirkev	2	0,2
Kresťanské zbory	4	0,5
ostatné a nepresne určené kresťanské cirkvi	2	0,2
iné	1	0,1
nezistené	6	0,7
<b>SPOLU</b>	<b>809</b>	<b>100,0</b>

Zdroj: SODB 2021

## 2.4 Nezamestnanosť

Výrazným sociálno-ekonomickým javom spojeným s existenciou trhu práce je nezamestnanosť. Tá predstavuje jednak vážny ekonomický problém, pretože reprezentuje stratenú potenciálnu hodnotu celej ekonomiky, no zároveň je i významným sociálnym indikátorom, pretože, ako to dokazujú viaceré štúdie, je spojená s takými spoločenskými javmi, ako je zvýšená rozvodovosť, kriminalita, zlé mentálne a fyzické zdravie, rôzne sociálno-patologické javy a pod.

Existencia nezamestnanosti má teda silný vplyv na život samotných nezamestnaných. Strata zamestnania prináša pre jednotlivca rôzne negatívne dôsledky, ktoré sa netýkajú len poklesu životnej úrovne, spojeného s poklesom príjmu, ale aj výrazných zmien v každodennom živote, spoločenských vzťahoch, hodnotách, v sociálnych inštitúciách (najmä v rodine). Nezamestnaní majú menej priestoru pre prijímanie zásadných rozhodnutí o svojom živote a menšiu šancu rozvíjať svoje zručnosti. S výskytom nezamestnanosti, najmä dlhodobej, hrozí pre jednotlivca riziko asociálneho správania,

spôsobené nadbytkom času, nudou, nedostatkom programu a povinností a vylúčením zo spoločnosti. Medzi najcitlivejšie a najzávažnejšie dôsledky nezamestnanosti patrí výskyt chudoby. Chudoba a nezamestnanosť sú totiž veľmi úzko korelujúce fenomény, spôsobujúce jednotlivcom ťažké sociálne a psychologické dôsledky.

Počet uchádzačov o zamestnanie sa v obci Matiašovce za posledných 10 rokov pohyboval v rozmedzí 26 až 78. Miera nezamestnanosti sa teda v obci v ostatnom období pohybovala v rozpätí od 7,7 % (2020) po 23,1 % (2014), pričom k 31.12.2021 bola na úrovni 8,3 %. Pre porovnanie, k 31.12.2021 bola miera nezamestnanosti v okrese Kežmarok 18,3 %, v Prešovskom kraji bola na úrovni 11,7 % a v Slovenskej republike 7,4 %. V okolitých okresoch, s ktorými okres Kežmarok susedí, bola nasledovná: Poprad 7,4 %, Levoča 11,3 %, Sabinov 16,0 % a Stará Ľubovňa 9,2 %.

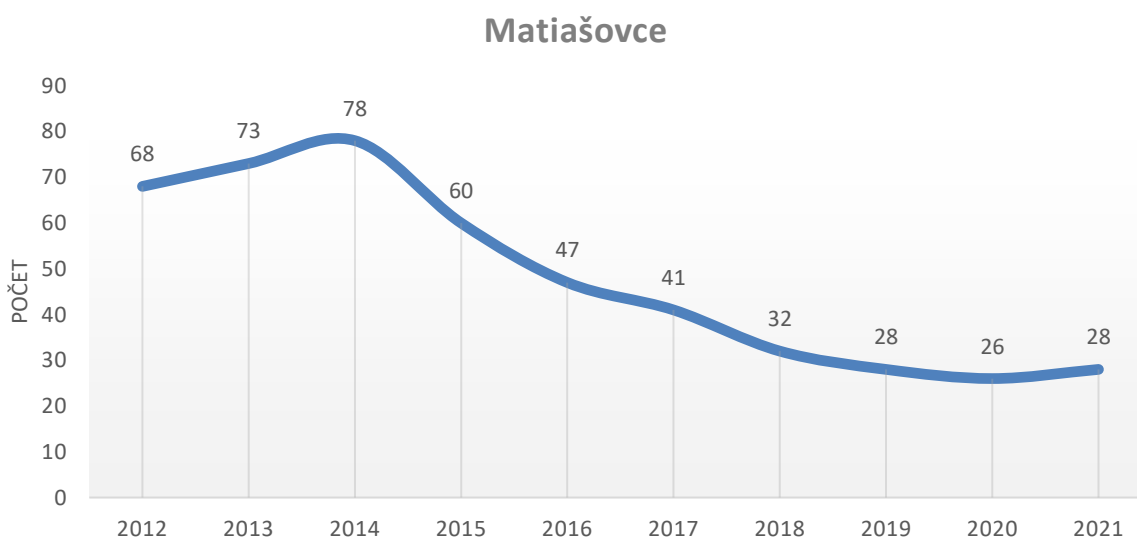
Tabuľka 6: Vývoj nezamestnanosti v obci

k 31.12.	2012	2013	2014	2015	2016	2017	2018	2019	2020	2021
<b>Počet UoZ</b>	68	73	78	60	47	41	32	28	26	28
<b>Miera nezamestnanosti* (%)</b>	20,1	21,6	23,1	17,8	13,9	12,1	9,5	8,3	7,7	8,3

\* Na výpočet miery nezamestnanosti bol použitý zatiaľ jediný dostupný údaj o ekonomicky aktívnom obyvateľstve v obci (dostupný v čase spracovania týchto údajov), ktorý pochádza zo Sčítania obyvateľov, domov a bytov v roku 2011.

Zdroj: Štatistický úrad SR databáza DATAcube, UPSVaR, vlastné spracovanie

Graf 6: Počet evidovaných UoZ v rokoch 2012-2021 (k 31.12.)



Zdroj: Štatistický úrad SR databáza DATAcube, UPSVaR, vlastné spracovanie

Na konci roku 2021 bolo v obci Matiašovce prostredníctvom Úradu práce, sociálnych vecí a rodiny evidovaných 28 uchádzačov o zamestnanie. Z tohto počtu bolo 9 mužov (32,1 %) a 19 žien (67,9 %). Ako ukazuje nasledujúca tabuľka, problémy s nezamestnanosťou v obci majú najmä staršie vekové skupiny obyvateľov.

Tabuľka 7: Štruktúra UoZ podľa veku k 31.12.2021

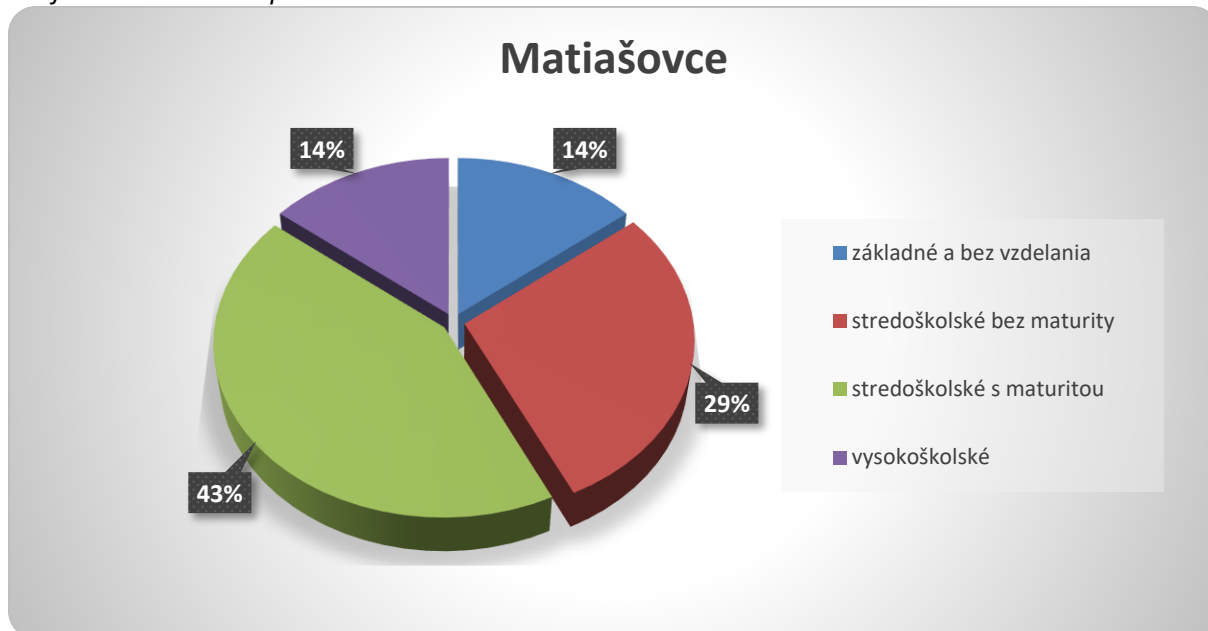
do 19 r.		20-29 r.		30-39 r.		40-49 r.		50-59 r.		nad 60 r.		UoZ spolu	
počet	%	počet	%	počet	%	počet	%	počet	%	počet	%	počet	%
0	0,0	4	14,3	6	21,4	7	25,0	7	25,0	4	14,3	28	100

Zdroj: UPSVaR, vlastné spracovanie



Vo všeobecnosti možno konštatovať, že so zvyšujúcim stupňom dosiahnutého vzdelania sa pre jednotlivých obyvateľov zvyšuje pravdepodobnosť uplatnenia na trhu práce. Z tohto hľadiska je v Matiašovciach pomerne pozitívnou skutočnosť, že z 28 uchádzačov o zamestnanie na konci roku 2021 bolo len 14 % UoZ (4 osoby) s najvyšším ukončeným vzdelaním základným alebo bez vzdelania.

Graf 7: Štruktúra UoZ podľa vzdelania k 31.12.2021

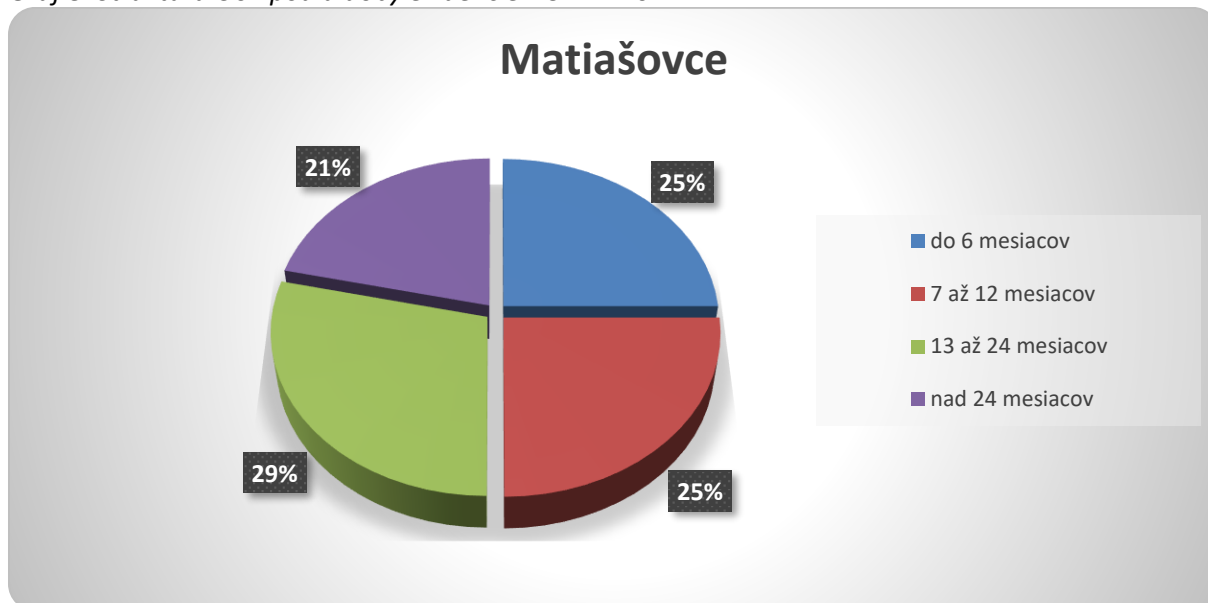


Zdroj: UPSVaR, vlastné spracovanie

Štruktúra uchádzačov o zamestnanie podľa doby evidencie patrí medzi najvýznamnejšie parciálne indikátory, poukazujúce na „zdravie“ ekonomickej a sociálnej sféry v tom – ktorom regióne. S nepriaznivou štruktúrou UoZ podľa doby evidencie (tzn. s vysokým podielom dlhodobo nezamestnaných osôb – nad 12 mesiacov) sa spájajú výrazné problémy ekonomickeho a sociálneho charakteru (vysoké sociálne dávky, „neschopnosť“ zamestnať takýchto obyvateľov, chudoba, sociálno-patologické javy a pod.). Z hľadiska štruktúry uchádzačov o zamestnanie podľa doby evidencie sa sleduje predovšetkým podiel dlhodobo nezamestnaných osôb na celkovom počte uchádzačov o zamestnanie, keďže dlhodobá nezamestnanosť patrí medzi výrazne negatívne ukazovatele socioekonomického rozvoja (resp. zaostalosti) daného regiónu.

V Slovenskej republike sa podiel krátkodobo nezamestnaných (menej ako 7 mesiacov) v roku 2021 pohyboval na úrovni cca 35 %, podiel strednodobo nezamestnaných (7 – 12 mesiacov) na úrovni cca 18 % a podiel dlhodobo nezamestnaných až okolo úrovne 47 % (pričom Slovenská republika a špeciálne regióny východného Slovenska vykazujú dokonca najvyšší podiel dlhodobo nezamestnaných obyvateľov v rámci všetkých regiónov Európskej únie). V Matiašovciach bol k 31.12.2021 podiel dlhodobo nezamestnaných obyvateľov (nad 12 mesiacov) 50 %, pričom 21 % (6 UoZ) z celkového počtu UoZ bolo nezamestnaných viac ako 2 roky.

Graf 8: Štruktúra UoZ podľa doby evidencie k 31.12.2021



Zdroj: UPSVaR, vlastné spracovanie

Štruktúra uchádzačov o zamestnanie podľa klasifikácie zamestnaní (KZAM) nám zatrieduje nezamestnaných do skupín podľa toho, aký charakter malo pracovné miesto, ktoré zaujímal terajší uchádzač o zamestnanie bezprostredne pred tým, než bol zaradený do evidencie uchádzačov o zamestnanie. Jednotlivé zamestnania sú v KZAM rozdelené do tried podľa charakteru práce, zložitosti, zodpovednosti a kvalifikačnej náročnosti práce. Pri KZAM sa dôraz kladie na charakter pracovného miesta a nie na to, či zamestnanec v konkrétnom zamestnaní je viac alebo menej kvalifikovaný ako iný zamestnanec v rovnakom zamestnaní.

Najvyšší podiel v štruktúre UoZ podľa KZAM majú v Matiašovciach pomocní a nekvalifikovaní pracovníci (11 UoZ z 28; 39,3 %). Pomocní a nekvalifikovaní pracovníci sú tí UoZ, ktorí v poslednom zamestnaní vykonávali práce vyžadujúce si vedomosti na úrovni základnej školy (ako napr. jednoduché a rutinné práce vyžadujúce ručné nástroje a fyzickú silu – upratovanie, čistenie, kopanie jám, zametanie ulíc, stráženie majetku, ručné balenie, manipulácie s nákladmi, dokladanie tovaru, pomocné práce, likvidovanie odpadov a pod.).

Tabuľka 8: Štruktúra UoZ podľa KZAM k 31.12.2021

Trieda KZAM	Počet UoZ	Podiel (%)
0 - Príslušníci ozbrojených síl	0	0,0
1 - Zákonodarcovia, riadiaci pracovníci	0	0,0
2 - Špecialisti	3	10,7
3 - Technici a odborní pracovníci	0	0,0
4 - Administratívni pracovníci	1	3,6
5 - Pracovníci v službách a obchode	6	21,4
6 - Kvalifikovaní pracovníci v poľnohospodárstve, lesníctve a rybárstve	1	3,6
7 - Kvalifikovaní pracovníci a remeselníci	3	10,7
8 - Operátori a montéri strojov a zariadení	1	3,6
9 - Pomocní a nekvalifikovaní pracovníci	11	39,3
N/A - neurčené	2	7,1
<b>Spolu</b>	<b>28</b>	<b>100,0</b>

\* klasifikácia zamestnaní je vytvorená v súlade s medzinárodnou štandardnou klasifikáciou zamestnaní ISCO-08  
Zdroj: UPSVaR, vlastné spracovanie

## 2.5 Školstvo a zdravotníctvo

V rámci predprimárneho vzdelávania je v obci na adrese Južná 155/40 k dispozícii materská škola, ktorá funguje ako neprávny subjekt a jej zriaďovateľom je obec Matiašovce. Materská škola poskytuje celodennú výchovu a vzdelávanie, v šk. roku 2021/2022 ju navštevuje 43 detí. Popri materskej škole funguje aj školská jedáleň.

Okrem materskej školy sa v Matiašovciach nachádza aj základná škola pre 1.-4. ročník. Ide o neprávny subjekt, ktorého zriaďovateľom je taktiež obec Matiašovce. Popri ZŠ je zriadený (ako organizačná zložka ZŠ) aj školský klub detí, v ktorom majú žiaci školy možnosť absolvovať v popoludňajších hodinách rôzne výchovno-vzdelávacie aktivity. Základnú školu v šk. roku 2021/2022 navštevuje 19 žiakov. Najbližšia stredná škola, ktorú môžu študenti z Matiašoviec navštevovať, je gymnázium v Spišskej Starej Vsi. Ďalšie stredné školy sa nachádzajú najmä v okolitých mestách Kežmarok, Poprad a Stará Ľubovňa.

Za základnou zdravotnou starostlivosťou musia obyvatelia obce dochádzať. Najbližšia ambulancia praktického lekára pre dospelých, praktického lekára pre deti a dorast, stomatologická ambulancia a lekáreň sa nachádzajú v Spišskej Starej Vsi. V zdravotnom stredisku v tomto meste vo vybrané dni v týždni ordinujú aj niektoré špecializované ambulancie. Ostatné špecializované zdravotnícke ambulancie sa nachádzajú najbližšie v Kežmarku a v Starej Ľubovni, kde sú lokalizované aj nemocnice. Priamo v Matiašovciach sú dostupné služby fyzioterapeuta.

### 3 SOCIÁLNE SLUŽBY V OBCI

Poslaním sociálnych služieb je pomôcť ľuďom udržať si alebo znovu získať svoje miesto v spoločnosti, v komunite, kde žijú. Ich cieľom je zaistiť pomoc a podporu ľuďom, ktorí riešia najrôznejšie problémy z dôvodu nepriaznivej sociálnej situácie, dlhodobého nepriaznivého zdravotného stavu, zdravotného postihnutia, či krízovú sociálnu situáciu a nie sú schopní tieto problémy riešiť bez pomoci druhých.

#### 3.1 Verejní poskytovatelia sociálnych služieb

Verejným poskytovateľom sociálnych služieb môže byť obec, právnická osoba zriadená obcou alebo založená obcou, vyšší územný celok a právnická osoba zriadená vyšším územným celkom alebo založená vyšším územným celkom.

Podľa § 80 zákona o sociálnych službách sú v pôsobnosti obce nasledujúce aktivity:

- vypracúvať a schvaľovať komunitný plán sociálnych služieb,
- utvárať podmienky na podporu komunitného rozvoja,
- rozhodovať o odkázanosti a zániku odkázanosti na sociálnu službu v zariadení pre seniorov, v zariadení opatrovateľskej služby, v dennom stacionári, o odkázanosti na opatrovateľskú službu,
- poskytovať alebo zabezpečovať poskytovanie:
  - sociálnej služby v nízkoprahovom dennom centre, nocľahárni, zariadení pre seniorov, zariadení opatrovateľskej služby a v dennom stacionári,
  - nízkoprahovej sociálnej služby pre deti a rodinu,
  - opatrovateľskej služby,
  - prepravnej služby,
  - odľahčovacej služby,
  - pomoci pri osobnej starostlivosti o dieťa podľa § 31 zákona,
  - terénnej sociálnej služby krízovej intervencie,
- poskytovať základné sociálne poradenstvo,
- zriaďovať, zakladať a kontrolovať nocľaháreň, nízkoprahové denné centrum, zariadenie pre seniorov, zariadenie opatrovateľskej služby a denný stacionár,
- viesť evidenciu posudkov o odkázanosti na sociálnu službu podľa stupňa odkázanosti fyzickej osoby na pomoc inej fyzickej osoby, evidenciu rozhodnutí a prijímateľov sociálnych služieb,
- vyhľadávať fyzické osoby, ktorým treba poskytnúť sociálnu službu,
- poskytovať štatistické údaje z oblasti poskytovania sociálnych služieb,
- uhrádzať náklady za zdravotné výkony (na posudzovanie).

Samospráva obce však môže zriaďovať aj iné zariadenia a poskytovať alebo zabezpečovať aj iné druhy sociálnej služby ako sú vyššie uvedené, príp. môže sociálne služby účelne a vhodne spájať.

Obec Matiašovce zabezpečuje svojim obyvateľom nasledovné sociálne služby a sociálnu pomoc:

- **posudková činnosť na účely odkázanosti na sociálnu službu:** povinná činnosť, ktorú obec v prípade potreby zabezpečuje na základe zákona o sociálnych službách;
- **základné sociálne poradenstvo:** v prípade potreby poskytovanie potrebných informácií jednotlivcom.

V obci nepôsobia žiadni iní verejní poskytovatelia sociálnych služieb.

Okrem vyššie uvedených služieb, zabezpečovaných na základe zákona o sociálnych službách, zabezpečuje obec Matiašovce pre svojich obyvateľov na úseku sociálnych vecí a v záujme podpory komunitného rozvoja aj iné služby, podporu, pomoc a aktivity (na základe iných zákonov alebo všeobecne záväzných nariadení obce):

- **príspevok pri narodení dieťaťa:** obec poskytuje príspevok vo výške 50 €/dieťa;
- **príspevok pri nástupe dieťaťa do ZŠ:** obec v záujme podpory mladých rodín a podpory miestnej školy plánuje takýto príspevok zaviesť;
- **pomoc pozostalým pri úmrtí občana:** ide o pomoc rodine zomrelého občana vo forme odpustenia poplatku za prenájom kultúrneho domu na smútočnú hostinu a odpustenia poplatku za použitie chladiaceho zariadenia za predpokladu, že zomrelá osoba bola občanom obce Matiašovce;
- **dotácia na stravu seniorom:** ide o finančnú pomoc osobám, ktoré patria medzi nízkopríjmové skupiny obyvateľstva; obec v roku 2022 poskytuje dotáciu na stravu seniorom vo výške 0,40 € / obed;
- **menšie obecné služby:** služba poskytovaná v spolupráci s Úradom práce, sociálnych vecí a rodiny, cieľom ktorej je udržiavať u miestnych dlhodobo nezamestnaných obyvateľov pracovné návyky; v obci túto službu využíva priemerne cca 4-5 dlhodobo nezamestnaných osôb;
- **iné opatrenia aktívnej politiky trhu práce** (napr. podľa § 50 zákona č. 5/2004 Z. z. o službách zamestnanosti): služby poskytované v spolupráci s Úradom práce, sociálnych vecí a rodiny, cieľom ktorých je udržiavať, resp. rozvíjať u nezamestnaných obyvateľov pracovné návyky;
- **ocenenie jubilantov, rôzne posedenia s dôchodcami:** aktivita samosprávy pre seniorov v záujme podpory ich integrácie a aktívnej účasti na živote obce, spojená s poskytnutím menšieho daru nefinančnej povahy;
- **sociálnoprávna ochrana detí a sociálna kuratela:** obec pri výkone svojej samosprávnej pôsobnosti na úseku sociálnoprávnej ochrany detí a sociálnej kurately zabezpečuje rodine, maloletému dieťaťu, mladému dospelému a iným dospelým osobám ochranu a starostlivosť. V prípade umiestnenia maloletého dieťaťa do ústavnej starostlivosti spolupôsobí pri obnove rodinných pomerov za účelom návratu dieťaťa do prirodzeného rodinného prostredia a vyhľadáva fyzické osoby, ktorým by bolo možné zveriť dieťa do starostlivosti. Poskytuje pomoc mladému dospelému po skončení ústavnej starostlivosti pri zabezpečení bývania a zamestnania. Pomoc na úseku sociálnoprávnej ochrany detí a sociálnej kurately obec poskytuje povinne za predpokladu, že takáto situácia nastane.

### 3.2 Neverejný poskytovatelia sociálnych služieb

V Matiašovciach v čase spracovania tohto Komunitného plánu (jar 2022) nepôsobí žiaden neverejný poskytovateľ sociálnych služieb, ktorý by bol zapísaný v registri poskytovateľov sociálnych služieb. Obyvatelia Matiašoviec však v prípade potreby môžu využiť pomoc viacerých neverejných (ako aj verejných) poskytovateľov, ktorí poskytujú sociálne služby rôznou formou (terénnou, ambulantnou, príp. inou) či už na území celého Prešovského kraja alebo v regióne okresu Kežmarok, príp. iného okresu v rámci Slovenska.

Významnú pomoc pre obyvateľov obce Matiašovce na úseku zdravotníctva a sociálnych vecí poskytujú aj spoločnosti, ktoré prevádzkujú **Agentúry domácej ošetrovateľskej starostlivosti (ADOS)** a ktorých pracovníci poskytujú ošetrovateľskú starostlivosť aj pre osoby žijúce v obci Matiašovce (napr. ADOS Caritas, Jana Kuchtová ADOS). Táto služba ošetrovateľskej starostlivosti sa však už neposkytuje podľa zákona o sociálnych službách – no jej význam je pre obyvateľov, ktorí ju potrebujú, obrovský. ADOS je vo všeobecnosti zariadenie ambulantnej zdravotnej starostlivosti, ktoré poskytuje komplexnú domácu ošetrovateľskú starostlivosť. Vykonáva ju zdravotná sestra v domácom prostredí alebo v inom prirodzenom sociálnom prostredí klienta. Domácu ošetrovateľskú starostlivosť navrhuje pre klienta

praktický lekár zdravotnej starostlivosti, s ktorým má táto fyzická osoba uzavretú dohodu o poskytovaní zdravotnej starostlivosti. Môže ju odporučiť aj lekár špecializovanej ambulantnej starostlivosti, ošetrojúci lekár ústavnej zdravotnej starostlivosti alebo ošetrojúca sestra ústavnej zdravotnej starostlivosti. Výkony za túto ošetrovateľskú starostlivosť sú plne hrazené zdravotnou poisťovňou klienta, čiže pre klienta sú bezplatné. ADOS poskytuje prostredníctvom zdravotných sestier pacientom zdravotnícku výkony ako napr. ošetrovanie rán, dekubitov, vredov, realizácia odberov, podávanie liekov, infúzií, rehabilitácia a pod.

Okrem poskytovania vyššie uvedených služieb, zabezpečených na základe zákona o sociálnych službách, predstavujú veľmi významnú súčasť komunitného rozvoja a začleňovania jedincov do spoločnosti aj rôzne organizácie. Dôležitou súčasťou každodenného života obyvateľov, obzvlášť obyvateľov v riziku sociálneho vylúčenia, sú totižto rôzne sociálne aktivity (ako napr. záujmová činnosť, komunitná činnosť, dobrovoľnícka činnosť, kultúrne, spoločenské a športové akcie a pod.). Týmito sociálnymi aktivitami možno veľmi účinne predchádzať rôznym formám asociálneho správania, ktoré sú častokrát vyvolané napr. veľkým množstvom voľného času, nudou, absenciou povinností, absenciou pocitu spolupatričnosti, pocitom nedocenenia, chudobou, sklonmi k užívaniu návykových látok a pod. Z tohto hľadiska je pozitívnym momentom skutočnosť, že v Matiašovciach vyvíjajú sociálne aktivity a spoločenskú činnosť viaceré subjekty a organizácie (samozrejme – s ohľadom na aktuálne protipandemické opatrenia z dôvodu pandémie COVID-19) – okrem samotnej obce, ktorá počas roka organizuje viaceré kultúrno-spoločenské podujatia, je to napr. Dobrovoľný hasičský zbor, ktorý sa zúčastňuje rôznych súťaží a ktorý aktívne pôsobí v oblasti ochrany pred požiarmi alebo telovýchovná jednota Mladosť Matiašovce, ktorá miestnym deťom poskytuje možnosť vykonávania športových aktivít (futbal).

### 3.3 Požiadavky prijímateľov sociálnych služieb

Pre vytvorenie funkčného, širokého a dostupného systému sociálnych služieb pre obyvateľov obce je veľmi dôležitým predpokladom podrobné poznanie potreby týchto služieb. Odhad potreby služieb v obci môžu dopĺňať a upresňovať demografické trendy a vývoj, odhady expertov a predstaviteľov samosprávy a vyjadrenia samotných obyvateľov.

Základné sociálne služby podľa potrieb obyvateľov obce sú zabezpečené. Podľa prieskumu potrieb a požiadaviek s ohľadom na budúce potreby sa obec bude orientovať na:

- účinný, efektívny a komplexný systém poskytovania sociálnych služieb, sociálnej pomoci a podporných služieb z úrovne samosprávy,
- rozšírenie formy sociálnych a podporných služieb podľa konkrétnych požiadaviek obyvateľov našej obce,
- podporu poskytovania existujúcich sociálnych služieb,
- podporu výstavby domov a bytov,
- postupné odstránenie bariér v obci (na verejných priestranstvách, v rámci úradov a inštitúcií, v zariadeniach kultúrneho a spoločenského života),
- elimináciu negatívnych sociálno-patologických javov v dôsledku neefektívneho využívania voľného času,
- zapojenie čo najviac detí do predškolskej výchovy,
- funkčný systém osvedy a motivácie pre vzdelanie a pokračovanie v štúdiu,
- zvýšenie zaangažovanosti verejnosti, ale aj ŤZP občanov so zdravotnými obmedzeniami na eliminácii sociálnej vylúčenosti obyvateľov obce z dôvodu zdravotných obmedzení.

Z analýzy požiadaviek prijímateľov sociálnych služieb a ďalších obyvateľov obce vyplývajú nasledovné skutočnosti:

Tabuľka 9: Požiadavky prijímateľov soc. služieb a iných obyvateľov na území obce

Cieľová skupina	Druh požadovanej soc. služby <sup>1</sup>	Forma požadovanej soc. služby <sup>2</sup>	Požad. soc. služba je v obci zabezpečená dostatočnou kapacitou (A/N)	Ak soc. služba nie je zabezpečená, kvantifikácia navýšenia potrebnej kapacity
Seniori	C 2	terénna	A	-
ŤZP osoby a občania so zdravotnými obmedzeniami	C 2	terénna	A	-
Deti, mládež a rodina	-	-	-	-
Neprispôsobiví občania	A 2.3	ambulantná	N	40
	E 6	ambulantná	N	-

<sup>1</sup> číslovanie druhov sociálnych služieb je uvedené v podkapitole „1.7 Druhy a formy sociálnych služieb“ tohto komunitného plánu

<sup>2</sup> jednotlivé formy sociálnych služieb sú uvedené v podkapitole „1.7 Druhy a formy sociálnych služieb“ tohto komunitného plánu

Zdroj: vlastné spracovanie

## 4 STRATÉGIA ROZVOJA SOCIÁLNYCH SLUŽIEB

Sociálne služby je nutné poskytovať predovšetkým tým obyvateľom, ktorí sú z rôznych dôvodov znevýhodnení, resp. ohrození sociálnou exklúziou (príp. existuje reálny predpoklad, že takáto situácia u nich nastane). Ide najmä o nasledovné skupiny obyvateľov:

- seniori,
- občania s ťažkým zdravotným postihnutím alebo s nepriaznivým zdravotným stavom,
- občania ohrození správaním iných fyzických osôb, rodiny so zanedbávanými deťmi, s deťmi s poruchami správania, rodičia, ktorí nezabezpečujú riadnu starostlivosť a výchovu svojich detí,
- občania v nepriaznivej sociálnej situácii z dôvodu, že nemajú zabezpečené nevyhnutné podmienky na uspokojovanie základných životných potrieb; resp. pre závislosť od návykových látok nie sú schopní samostatne riešiť svoje problémy,
- dlhodobo nezamestnaní a občania odkázaní na pomoc v hmotnej núdzi,
- neprispôsobiví občania (z dôvodu životných návykov, spôsobu života), zotrvávajúci v lokalitách s prítomnosťou koncentrovanej a generačne reprodukovanej chudoby.

Po zhrnutí a analýze všetkých relevantných podkladov a po špecifikácii problémov v oblasti sociálnej pomoci a sociálnych služieb, bol proces komunitného plánovania sociálnych služieb z hľadiska strategického plánovania zameraný prioritne na **štyri nosné cieľové skupiny**:

- **Seniori**
- **Ťažko zdravotne postihnutí občania a občania so zdravotnými obmedzeniami**
- **Deti, mládež a rodina v riziku sociálneho vylúčenia**
- **Neprispôsobiví občania a iní obyvatelia, ohrození chudobou a sociálnym vylúčením**



## 4.1 Ciele, priority a opatrenia

Dôležitou súčasťou komunitného plánovania je zdefinovanie konkrétnych opatrení – a to nielen v nadväznosti na zákon o sociálnych službách, ale aj iných opatrení, ktoré dokážu napomáhať cieľovým skupinám v ich sociálnej inklúzii. V procese tvorby komunitného plánu sociálnych služieb sú teda ciele, priority a konkrétne opatrenia špecificky orientované na vyššie uvedené cieľové skupiny. Jednotlivé opatrenia sú koncipované tak, aby ich naplnením došlo k uspokojeniu potrieb v oblasti sociálnych služieb a sociálnej pomoci v širšom kontexte, aby ich mohli využívať všetci obyvatelia obce.

Ciele, priority a opatrenia, zdefinované v záujme rozvoja sociálnych služieb a uvedené v nasledujúcej tabuľke, boli samosprávou obce skoncipované na základe analýzy aktuálnej sociálnej situácie v obci, vykonanej v čase spracovania tohto komunitného plánu. V budúcnosti sa však sociálna situácia v obci môže zmeniť a môže sa stať, že sa zmenia aj požiadavky obyvateľov na poskytovanie sociálnych služieb. Z tohto dôvodu je potrebné uviesť, že **samospráva našej obce plánuje v budúcnosti v prípade potreby poskytovať, príp. zabezpečovať alebo spolupracovať pri zabezpečovaní aj iných sociálnych služieb podľa zákona o sociálnych službách** (teda nielen tých, ktoré sú výslovne uvedené v nasledujúcej tabuľke).

Ďalej považujeme za potrebné upozorniť na skutočnosť, že obyvatelia našej obce môžu v prípade záujmu a splnenia konkrétnych podmienok využiť služby ktoréhokoľvek poskytovateľa sociálnych služieb na území kraja (príp. iného kraja). Prijímať sociálnu službu teda nemusia len na území našej obce, ale aj na území inej obce/mesta. Z tohto dôvodu je **strategickým záujmom samosprávy obce podľa aktuálnych možností a podmienok podporovať aj tých poskytovateľov sociálnych služieb, ktorí svoje služby poskytujú našim obyvateľom v inej obci** (bez ohľadu na skutočnosť, či títo poskytovatelia sú v tomto komunitnom pláne konkrétne spomenutí alebo nie – nedokážeme totižto predpovedať, ktorí poskytovatelia budú svoje služby poskytovať našim obyvateľom v budúcnosti).

Okrem opatrení, ktoré sú špecificky orientované na jednotlivé cieľové skupiny (viď nasledujúca tabuľka), si samospráva obce zdefinovala aj spoločné, prierezové opatrenia, ktoré napomáhajú viacerým cieľovým skupinám a zabezpečujú komunitný rozvoj a rozvoj sociálnych služieb.

Ide o nasledovné **prierezové opatrenia**:

- *výkon terénnej sociálnej práce* (poskytovanie služby marginalizovaným skupinám obyvateľov, a to najmä osobám ohrozeným chudobou a sociálnym vylúčením, osobám s nízkym vzdelaním, rodinám s deťmi a pod.)
- *dohľad nad nesvojprávnymi občanmi* (v spolupráci so štátnou správou)
- *pomoc v krízových situáciách* (živelná pohroma, rodinná tragédia a pod.)
- *podpora záujmovej činnosti v obci* (ochotnícke divadlo, krúžková činnosť, klubová činnosť, rôzna iná záujmová činnosť podľa potreby...)
- *výkon inštitútu osobitného príjemcu* (v spolupráci so štátnou správou).

Tabuľka 10: Ciele, priority a opatrenia stratégie rozvoja

GLOBÁLNY CIEĽ							
Zabezpečiť obyvateľom obce kvalitné sociálne služby s orientáciou na ich potreby a preferencie							
Cieľová skupina	Priority	Opatrenia	Opatrenie podľa zákona o soc. službách (A/N)	Druh sociálnej služby <sup>1</sup>	Forma sociálnej služby <sup>2</sup>	Kvantifikácia potrebnej kapacity sociálnej služby <sup>3</sup>	Personálne, prevádzkové a finančné podmienky
Seniori	Integrácia a aktívna účasť na živote obce	1.1 Podpora sociálnych kontaktov realizáciou kultúrno-spoločenských podujatí pre seniorov a oceňovaním jubilantov	N	-	-	-	Obec, poskytovatelia, rozpočet obce
	Starostlivosť o človeka	1.2 Podpora poskytovania opatrovateľskej služby v domácnosti v prípade potreby	A	C 2	terénna	2	Obec, poskytovatelia, rozpočet obce
	Bezbariérovosť a dostupnosť	1.3 Zlepšenie bezbariérového prístupu do budov a na verejných priestranstvách	N	-	-	-	Obec, poskytovatelia, rozpočet obce, VÚC a SR, EŠIF
	Integrácia a aktívna účasť na živote obce	1.4 Realizácia zájazdov a výletov pre seniorov	N	-	-	-	Obec, poskytovatelia, rozpočet obce, sponzorské dary
	Integrácia a aktívna účasť na živote obce	1.5 Podpora psychohygieny seniorov a zvyšovanie pocitu užitočnosti posilňovaním dobrovoľníckej činnosti (napr. pri výsadbe kvetín, spoluprácou pri vedení krúžkov a pod.)	N	-	-	-	Obec, poskytovatelia, rozpočet obce, sponzorské dary

	Starostlivosť o človeka	1.6 Poskytovanie dotácií na stravu seniorom	N	-	-	-	Obec, rozpočet obce
	Bezpečnosť	1.7 Realizácia osvetových informačných kampaní na zabránenie zneužívania seniorov	N	-	-	-	Obec, poskytovatelia, rozpočet obce, sponzorské dary
<b>Cieľová skupina</b>	<b>Priority</b>	<b>Opatrenia</b>	<b>Opatrenie podľa zákona o soc. službách (A/N)</b>	<b>Druh sociálnej služby<sup>1</sup></b>	<b>Forma sociálnej služby<sup>2</sup></b>	<b>Kvantifikácia potrebnej kapacity sociálnej služby<sup>3</sup></b>	<b>Personálne, prevádzkové a finančné podmienky</b>
<b>Ťažko zdravotne postihnutí občania a občania so zdravotnými obmedzeniami</b>	Integrácia do spoločenského a pracovného života	2.1 Podpora zriaďovania chránených dielní a chránených pracovísk na území obce	N	-	-	-	Obec, zamestnávateľia, ÚPSVaR
	Integrácia a aktívna účasť na živote obce	2.2 Zabezpečenie vhodných a dostupných priestorov na klubovú činnosť pre seniorov a ŤZP občanov	N	-	-	-	Obec, poskytovatelia, rozpočet obce a VÚC, EŠIF
	Bezbariérovosť a dostupnosť	2.3 Zlepšenie bezbariérového prístupu do budov a na verejných priestranstvách	N	-	-	-	Obec, poskytovatelia, rozpočet obce a VÚC, EŠIF
	Starostlivosť o človeka	2.4 Podpora poskytovania opatrovateľskej služby v domácnosti v prípade potreby	A	C 2	terénna	0	Obec, poskytovatelia, rozpočet obce

	Starostlivosť o človeka	2.5 Na základe záujmu zriaďovanie a zabezpečovanie služieb, ktoré absentujú (napr. prepravná služba a pod.)	A	C 3, D 1..	Podľa potreby	Podľa potreby	Obec, poskytovatelia, rozpočet obce a VÚC, EŠIF
<b>Cieľová skupina</b>	<b>Priority</b>	<b>Opatrenia</b>	<b>Opatrenie podľa zákona o soc. službách (A/N)</b>	<b>Druh sociálnej služby<sup>1</sup></b>	<b>Forma sociálnej služby<sup>2</sup></b>	<b>Kvantifikácia potrebnej kapacity sociálnej služby<sup>3</sup></b>	<b>Personálne, prevádzkové a finančné podmienky</b>
<b>Deti, mládež a rodina v riziku sociálneho vylúčenia</b>	Zdravé trávenie voľného času	3.1 Skvalitnenie športovísk a detských ihrísk v obci	N	-	-	-	Obec, rozpočet obce a VÚC, EŠIF
	Integrácia a aktívna účasť na živote obce	3.2 Organizácia kultúrno-spoločenských podujatí pre deti, mládež a rodiny	N	-	-	-	Obec, poskytovatelia, rozpočet obce a VÚC, EŠIF
	Integrácia a aktívna účasť na živote obce	3.3 Podpora činnosti organizácií a inštitúcií, ktorých cieľovou skupinou sú deti a mládež	N	-	-	-	Obec, rozpočet obce
	Podpora rodín	3.4 Podpora rodinám pri narodení dieťaťa	N	-	-	-	Obec, rozpočet obce
	Podpora rodín	3.5 Podpora rodinám pri nástupe dieťaťa do ZŠ	N	-	-	-	Obec, rozpočet obce
	Podpora rodín	3.6 Podpora rodinám pri úmrtí občana	N	-	-	-	Obec, rozpočet obce
<b>Cieľová skupina</b>	<b>Priority</b>	<b>Opatrenia</b>	<b>Opatrenie podľa zákona o soc. službách (A/N)</b>	<b>Druh sociálnej služby<sup>1</sup></b>	<b>Forma sociálnej služby<sup>2</sup></b>	<b>Kvantifikácia potrebnej kapacity sociálnej služby<sup>3</sup></b>	<b>Personálne, prevádzkové a finančné podmienky</b>

<b>Neprispôsobiví občania a iní obyvatelia, ohrození chudobou a sociálnym vylúčením</b>	Lepšie vzdelanie a uplatnenie na trhu práce	4.1 Podpora celoživotného vzdelávania (rekvalifikačné kurzy, školenia...)	N	-	-	-	Obec, poskytovatelia, ÚPSVaR, EŠIF
	Integrácia do spoločenského a pracovného života	4.2 Realizácia základného sociálneho poradenstva	N	-	-	-	Obec, poskytovatelia, ÚPSVaR, EŠIF
	Integrácia do spoločenského a pracovného života	4.3 Zapájanie sa do projektov menších obecných služieb a ďalších nástrojov AOTP	N	-	-	-	Obec, poskytovatelia, ÚPSVaR, EŠIF
	Integrácia do spoločenského a pracovného života	4.4 Zriadenie sociálnej služby v práčovni	A	E 6	amb.	-	Obec, poskytovatelia, rozpočet obce a VÚC, EŠIF
	Integrácia do spoločenského života	4.5 Výstavba komunitného centra	A	A 2.3	amb.	40	Obec, poskytovatelia, rozpočet obce a VÚC, EŠIF

<sup>1</sup> podľa zákona o sociálnych službách (číslovanie druhov sociálnych služieb je uvedené v podkapitole „1.7 Druhy a formy sociálnych služieb“ tohto komunitného plánu)

<sup>2</sup> podľa zákona o sociálnych službách (jednotlivé formy sociálnych služieb sú uvedené v podkapitole „1.7 Druhy a formy sociálnych služieb“ tohto komunitného plánu)

<sup>3</sup> ak zadefinované opatrenie predstavuje sociálnu službu podľa zákona o sociálnych službách, je k tejto službe kvantifikovaná aj potrebná kapacita pre obec v čase schvaľovania tohto komunitného plánu; ak ide o sociálnu službu v zariadení, v kolónke je uvedený počet potrebných miest v tomto zariadení

Zdroj: vlastné spracovanie

#### **Zohľadnenie miestnych špecifik a potrieb obyvateľov (fyzických osôb) v oblasti sociálnych služieb týkajúcich sa opatrovateľskej služby poskytovanej v územnom obvode obce vrátane doplnenia definície potrieb dôležitých pre rozvoj sociálnych služieb**

- obec Matiašovce je počtom obyvateľov malá obec a vzhľadom na svoje reálne finančné možnosti nie je schopná vlastnými silami a prostriedkami poskytovať opatrovateľskú službu svojim obyvateľom (jedine s využitím externých finančných zdrojov). V prípade, ak nejakému obyvateľovi obce bude vydané rozhodnutie o odkázanosti na opatrovateľskú službu v domácnosti a tento obyvateľ zároveň požiada obec Matiašovce o poskytnutie tejto služby, samosprávne orgány buď sprostredkujú poskytovanie tejto služby danému obyvateľovi prostredníctvom iného poskytovateľa opatrovateľskej

služby alebo budú túto službu poskytovať vo svojej réžii (za predpokladu, že obci sa podarí získať externé finančné zdroje na poskytovanie opatrovateľskej služby).

## 5 IMPLEMENTÁCIA KOMUNITNÉHO PLÁNU

Mimoriadne dôležitým bodom v záujme efektívneho naplňovania zadaných cieľov, priorít a opatrení komunitného plánu je dôraz na vhodné nastavenie jeho implementácie. Okrem časového rozvrhnutia jednotlivých aktivít je potrebné mať na zreteli aj možné zmeny realizačných podmienok v blízkej budúcnosti – či už z legislatívneho hľadiska alebo z hľadiska finančných, materiálnych, personálnych, príp. iných zdrojov. V záujme úspešnej implementácie komunitného plánu je nevyhnutné neustále monitorovanie týchto realizačných podmienok, monitorovanie potrieb prijímateľov sociálnych služieb a taktiež priebežné monitorovanie a vyhodnocovanie samotného dokumentu.

### 5.1 Harmonogram realizácie opatrení

Zadefinované opatrenia plánuje samospráva obce realizovať podľa nasledovného harmonogramu:

Tabuľka 11: Harmonogram realizácie opatrení s určením kapacity sociálnych služieb

Opatrenie			Rok plánovanej realizácie opatrenia <sup>1</sup>											
			2022		2023		2024		2025		2026		2027	
Číslo	Názov	Opat. podľa zákona o soc. službách (A/N) <sup>2</sup>	EK <sup>3</sup>	PN <sup>4</sup>	EK <sup>3</sup>	PN <sup>4</sup>	EK <sup>3</sup>	PN <sup>4</sup>	EK <sup>3</sup>	PN <sup>4</sup>	EK <sup>3</sup>	PN <sup>4</sup>	EK <sup>3</sup>	PN <sup>4</sup>
Cieľová skupina: <b>Seniori</b>														
1.1	Podpora sociálnych kontaktov realizáciou kultúrno-spoločenských podujatí pre seniorov a oceňovaním jubilantov	N	-	-	-	-	-	-	-	-	-	-	-	-
1.2	Podpora poskytovania opatrovateľskej služby v domácnosti v prípade potreby	A	0	2	0	2	0	2	0	2	0	2	0	2
1.3	Zlepšenie bezbariérového prístupu do budov a na verejných priestranstvách	N	-	-	-	-	-	-	-	-	-	-	-	-
1.4	Realizácia zájazdov a výletov pre seniorov	N	-	-	-	-	-	-	-	-	-	-	-	-

1.5	Podpora psychohygieny seniorov a zvyšovanie pocitu užitočnosti posilňovaním dobrovoľníckej činnosti (napr. pri výsadbe kvetín, spoluprácou pri vedení krúžkov a pod.)	N	-	-	-	-	-	-	-	-	-	-	-	-
1.6	Poskytovanie dotácií na stravu seniorom	N	-	-	-	-	-	-	-	-	-	-	-	-
1.7	Realizácia osvetových informačných kampaní na zabránenie zneužívania seniorov	N	-	-	-	-	-	-	-	-	-	-	-	-
<b>Cieľová skupina: Ťažko zdravotne postihnutí občania a občania so zdravotnými obmedzeniami</b>														
2.1	Podpora zriaďovania chránených dielní a chránených pracovísk na území obce	N	-	-	-	-	-	-	-	-	-	-	-	-
2.2	Zabezpečenie vhodných a dostupných priestorov na klubovú činnosť pre seniorov a ŤZP občanov	N	-	-	-	-	-	-	-	-	-	-	-	-
2.3	Zlepšenie bezbariérového prístupu do budov a na verejných priestranstvách	N	-	-	-	-	-	-	-	-	-	-	-	-
2.4	Podpora poskytovania opatrovateľskej služby v domácnosti v prípade potreby	A	0	0	0	0	0	0	0	0	0	0	0	0
2.5	Na základe záujmu zriaďovanie a zabezpečovanie služieb, ktoré absentujú (napr. prepravná služba a pod.)	A	N/A	N/A	N/A	N/A	N/A	N/A	N/A	N/A	N/A	N/A	N/A	N/A
<b>Cieľová skupina: Deti, mládež a rodina v riziku sociálneho vylúčenia</b>														
3.1	Skvalitnenie športovísk a detských ihrísk v obci	N	-	-	-	-	-	-	-	-	-	-	-	-
3.2	Organizácia kultúrno-spoločenských podujatí pre deti, mládež a rodiny	N	-	-	-	-	-	-	-	-	-	-	-	-
3.3	Podpora činnosti organizácií a inštitúcií, ktorých cieľovou skupinou sú deti a mládež	N	-	-	-	-	-	-	-	-	-	-	-	-
3.4	Podpora rodinám pri narodení dieťaťa	N	-	-	-	-	-	-	-	-	-	-	-	-
3.5	Podpora rodinám pri nástupe dieťaťa do ZŠ	N	-	-	-	-	-	-	-	-	-	-	-	-
3.6	Podpora rodinám pri úmrtí občana	N	-	-	-	-	-	-	-	-	-	-	-	-



Cieľová skupina: <b>Neprispôsobiví občania a iní obyvatelia, ohrození chudobou a sociálnym vylúčením</b>														
4.1	Podpora celoživotného vzdelávania (rekvalifikačné kurzy, školenia...)	N	-	-	-	-	-	-	-	-	-	-	-	-
4.2	Realizácia základného sociálneho poradenstva	N	-	-	-	-	-	-	-	-	-	-	-	-
4.3	Zapájanie sa do projektov menších obecných služieb a ďalších nástrojov AOTP	N	-	-	-	-	-	-	-	-	-	-	-	-
4.4	Zriadenie sociálnej služby v práčovni	A	-	-	-	-	-	-	-	-	-	-	-	-
4.5	Výstavba komunitného centra	A	0	40	40	0	40	0	40	0	40	0	40	0

Vysvetlivky:



Opatrenie sa v danom roku **PLÁNUJE** realizovať

Opatrenie sa v danom roku realizovať **NEPLÁNUJE**

<sup>1</sup> ak by sme sociálne služby plánovali na 9 rokov vopred, domnievame sa, že výpovedná hodnota takéhoto plánu ku koncu obdobia by mohla byť značne znížená. Z tohto dôvodu uvádzame plán opatrení „len“ do roku 2027 (tak, aby bol KPSS čo najviac realistický). Samozrejme, platnosť komunitného plánu je do roku 2030

<sup>2</sup> ak je dané opatrenie zadefinované podľa zákona o sociálnych službách, je pri ňom v príslušnom roku, kedy sa toto opatrenie plánuje realizovať, určená aj kapacita (EK aj PN)

<sup>3</sup> EK – existujúca kapacita v danom roku

<sup>4</sup> PN – potreba navýšenia kapacity v danom roku

Zdroj: vlastné spracovanie

## 5.2 Realizačné podmienky

Personálne, prevádzkové, organizačné a finančné podmienky nevyhnutné pre realizáciu stanovených opatrení budú závisieť od vývoja spoločenskej situácie, potrieb prijímateľov sociálnych služieb, legislatívnych zmien a nastavenia spôsobu financovania sociálnych služieb v spoločnosti. Sociálne služby budú kvantitatívne a kvalitatívne zabezpečované zo súčasných a budúcich zdrojov ich poskytovateľov. Poskytovatelia sociálnych služieb budú na zabezpečenie realizácie stanovených opatrení využívať najmä nasledovné finančné zdroje:

- Rozpočet poskytovateľov sociálnych služieb
- Ministerstvo práce, sociálnych vecí a rodiny
  - › príspevky na financovanie sociálnych služieb
  - › dotácie na rozvoj sociálnych služieb
- Vyšší územný celok
  - › príspevky na financovanie sociálnych služieb
  - › dotačná schéma
- Iné zdroje
  - › grantové národné a nadnárodné programy, štrukturálne fondy, sponzorské dary a pod.

V nasledujúcej tabuľke sú určené **predpokladané finančné zdroje z rozpočtu obce, potrebné na realizáciu jednotlivých opatrení** (v prípade opatrení, zdefinovaných podľa zákona o sociálnych službách, je v tabuľke uvedený odhad predpokladanej výšky zdrojov z rozpočtu obce, potrebných na spolufinancovanie potrebnej kapacity jednotlivých druhov sociálnych služieb, foriem sociálnych služieb, a ak ide o sociálnu službu v zariadení, potrebného počtu miest v jednotlivých druhoch zariadení).

Tabuľka 12: Predpokladané finančné náklady obce na realizáciu jednotlivých opatrení

Opatrenie <sup>1</sup>		Predpokladané finančné náklady (€)						Náklady spolu (€)
		2022	2023	2024	2025	2026	2027	
Cieľová skupina: <b>Seniori</b>								
1.1	Podpora sociálnych kontaktov realizáciou kultúrno-spoločenských podujatí pre seniorov a oceňovaním jubilantov	300	300	300	300	300	300	1 800
1.2	Podpora poskytovania opatrovateľskej služby v domácnosti v prípade potreby	200	200	200	200	200	200	1 200
1.3	Zlepšenie bezbariérového prístupu do budov a na verejných priestranstvách	300	250					550

1.4	Realizácia zájazdov a výletov pre seniorov	250		250		250		750
1.5	Podpora psychohygieny seniorov a zvyšovanie pocitu užitočnosti posilňovaním dobrovoľníckej činnosti (napr. pri výsadbe kvetín, spolupracou pri vedení krúžkov a pod.)	50	50	50	50	50	50	300
1.6	Poskytovanie dotácií na stravu seniorom	200	200	200	200	200	200	1 200
1.7	Realizácia osvetových informačných kampaní na zabránenie zneužívania seniorov		60		60		60	180
<b>Cieľová skupina spolu:</b>								<b>5 980</b>
<b>Cieľová skupina: Ťažko zdravotne postihnutí občania a občania so zdravotnými obmedzeniami</b>								
2.1	Podpora zriaďovania chránených dielní a chránených pracovísk na území obce	50	50	50	50	50	50	300
2.2	Zabezpečenie vhodných a dostupných priestorov na klubovú činnosť pre seniorov a ŤZP občanov	350	250	150				750
2.3	Zlepšenie bezbariérového prístupu do budov a na verejných priestranstvách	300	250					550
2.4	Podpora poskytovania opatrovateľskej služby v domácnosti v prípade potreby	0	0	0	0	0	0	0
2.5	Na základe záujmu zriaďovanie a zabezpečovanie služieb, ktoré absentujú (napr. prepravná služba a pod.)	0	0	0	0	0	0	0
<b>Cieľová skupina spolu:</b>								<b>1 600</b>
<b>Cieľová skupina: Deti, mládež a rodina v riziku sociálneho vylúčenia</b>								
3.1	Skvalitnenie športovísk a detských ihrísk v obci	300	200		600		400	1 500
3.2	Organizácia kultúrno-spoločenských podujatí pre deti, mládež a rodiny	300	300	300	300	300	300	1 800
3.3	Podpora činnosti organizácií a inštitúcií, ktorých cieľovou skupinou sú deti a mládež	500	500	500	500	500	500	3 000
3.4	Podpora rodinám pri narodení dieťaťa	500	500	500	500	500	500	3 000
3.5	Podpora rodinám pri nástupe dieťaťa do ZŠ		700	700	700	700	700	3 500
3.6	Podpora rodinám pri úmrtí občana	100	100	100	100	100	100	600
<b>Cieľová skupina spolu:</b>								<b>13 400</b>

Cieľová skupina: <b>Neprispôsobiví občania a iní obyvatelia, ohrození chudobou a sociálnym vylúčením</b>								
4.1	Podpora celoživotného vzdelávania (rekvalifikačné kurzy, školenia...)		70	70	70	70	70	350
4.2	Realizácia základného sociálneho poradenstva	0	0	0	0	0	0	0
4.3	Zapájanie sa do projektov menších obecných služieb a ďalších nástrojov AOTP	200	200	200	200	200	200	1 200
4.4	Zriadenie sociálnej služby v pracovni			4 000	200	200	200	4 600
4.5	Výstavba komunitného centra		20 000	1 000	1 000	1 000	1 000	24 000
<b>Cieľová skupina spolu:</b>								<b>30 150</b>
<b>Všetky opatrenia spolu:</b>								<b>51 130</b>

Vysvetlivky:

<sup>1</sup> ak by sme sociálne služby plánovali na 9 rokov vopred, domnievame sa, že výpovedná hodnota takéhoto plánu ku koncu obdobia by mohla byť značne znížená. Z tohto dôvodu uvádzame plán opatrení „len“ do roku 2027 (tak, aby bol KPSS čo najviac realistický). Samozrejme, platnosť komunitného plánu je do roku 2030

Zdroj: vlastné spracovanie

V nasledujúcej tabuľke je uvedená **predpokladaná výška finančných zdrojov z rozpočtu obce na spolufinancovanie** potrebnej kapacity jednotlivých druhov sociálnych služieb v jednotlivých rokoch **podľa konkrétnych poskytovateľov sociálnych služieb**. Tabuľka sa týka len sociálnych služieb podľa zákona o sociálnych službách.

Tabuľka 13: Predpokladané finančné náklady obce na spolufinancovanie sociálnych služieb podľa konkrétnych poskytovateľov sociálnych služieb

Poskytovateľ	Druh soc. služby <sup>2</sup>	Forma soc. služby <sup>3</sup>	Existujúca kapacita	Počet prijímateľov soc. služby v súčasnosti	Príspevok obce na financovanie / spolufinancovanie soc. služby		Potreba navýšenia kapacity (o koľko v danom roku) <sup>1</sup>					
					Prispieva obec na túto soc. službu (A/N)?	Ak áno, výška ročného príspevku (€)	2022	2023	2024	2025	2026	2027
Obec v súčasnosti neprispieva žiadnemu poskytovateľovi sociálnych služieb a nevie ani predpovedať, komu a či vôbec bude prispievať v budúcnosti	-	-	-	-	-	-	-	-	-	-	-	-

<sup>1</sup> ak by sme sociálne služby plánovali na 9 rokov vopred, domnievame sa, že výpočetná hodnota takéhoto plánu ku koncu obdobia by mohla byť značne znížená.

Z tohto dôvodu uvádzame plán opatrení „len“ do roku 2027 (tak, aby bol KPSS čo najviac realistický). Samozrejme, platnosť komunitného plánu je do roku 2030

<sup>2</sup> podľa zákona o sociálnych službách (číslovanie druhov sociálnych služieb je uvedené v podkapitole „1.7 Druhy a formy sociálnych služieb“ tohto komunitného plánu)

<sup>3</sup> podľa zákona o sociálnych službách (jednotlivé formy sociálnych služieb sú uvedené v podkapitole „1.7 Druhy a formy sociálnych služieb“ tohto komunitného plánu)

Zdroj: vlastné spracovanie

### **5.3 Monitoring plnenia a spôsob vyhodnocovania komunitného plánu**

Komunitné plánovanie vyžaduje účasť všetkých zainteresovaných strán, preto budú monitorované a iniciované všetky priebežné návrhy, podnety a pripomienky v oblasti naplňania stanovených cieľov. K efektívnosti implementácie komunitného plánu sociálnych služieb nevyhnutne patrí aj vybudovanie systému kontroly, monitorovania a aktualizácie dokumentu.

Z tohto dôvodu bude samospráva obce v stanovených časových intervaloch pravidelne kontrolovať stav realizácie jednotlivých aktivít v rámci definovaných opatrení. Výstupy spracované vo forme monitorovacej správy budú predkladané v pravidelných intervaloch (1x ročne) na rokovanie obecného zastupiteľstva, ktoré ich posúdi, prípadne navrhne zmeny opatrení. Zmeny v komunitnom pláne budú podliehať schvaľovaniu v obecnom zastupiteľstve.

## **ZÁVER**

Sociálna služba je odborná činnosť, obslužná alebo ďalšia činnosť alebo súbor týchto činností, ktoré sú zamerané na pomoc ľuďom v nepriaznivej sociálnej situácii s cieľom umožniť im zapojiť sa do bežného života v spoločnosti a ochrániť ich pred sociálnym vylúčením. Úlohou a cieľom samosprávy je vytvoriť pre občanov miesto pre dôstojný a plnohodnotný život a postupne zlepšovať životné, pracovné a sociálne potreby obyvateľov obce.

Tento komunitný plán sociálnych služieb predstavuje strednodobý plánovací dokument, zameraný na postupný rozvoj sociálnych služieb v obci. Analyzuje stav a úroveň sociálnych služieb poskytovaných obyvateľom obce, hodnotí potreby občanov odkázaných na sociálne služby a navrhuje ciele a opatrenia pre ďalší rozvoj a skvalitnenie poskytovaných služieb.

Komunitný plán sociálnych služieb je otvorený a živý materiál, ktorý bude reagovať na zmeny a potreby celej komunity v obci, na meniace sa legislatívne, materiálne, finančné a personálne prostredie. Z tohto dôvodu bude priebežne vyhodnocovaný a v prípade potreby aktualizovaný. Navrhované zmeny a úpravy dokumentu vstúpia do platnosti po schválení obecným zastupiteľstvom.

## PRÍLOHY

### Zoznam informačných zdrojov

Ministerstvo práce, sociálnych vecí a rodiny SR (2021): *Národné priority rozvoja sociálnych služieb na roky 2021 – 2030*.

Atlas rómskych komunít 2019

PHSR obce Matiašovce

Register poskytovateľov sociálnych služieb v Prešovskom samosprávnom kraji.

Štatistický úrad Slovenskej republiky, databáza DATAcube

Ústredie práce, sociálnych vecí a rodiny SR

Zákon č. 448/2008 Z. z. o sociálnych službách

www.matiasovce.sk

### Zoznam skratiek

AOTP	Aktívne opatrenia trhu práce	UoZ	Uchádzač o zamestnanie
EŠIF	Európske štrukturálne a investičné fondy	ÚPSVaR	Ústredie práce, sociálnych vecí a rodiny
KPSS	Komunitný plán sociálnych služieb	VÚC	Vyšší územný celok
PSK	Prešovský samosprávny kraj	ŤZP	Ťažko zdravotne postihnutí

### Zoznam tabuliek a grafov

Tabuľka 1: Základné charakteristiky stavu a pohybu obyvateľstva.....	10
Tabuľka 2: Vývoj priemerného veku obyvateľstva.....	14
Tabuľka 3: Veková štruktúra obyvateľov podľa produktívnych vekových skupín.....	14
Tabuľka 4: Štruktúra obyvateľov podľa národnosti .....	15
Tabuľka 5: Štruktúra obyvateľov podľa náboženského vyznania.....	15
Tabuľka 6: Vývoj nezamestnanosti v obci .....	16
Tabuľka 7: Štruktúra UoZ podľa veku k 31.12.2021 .....	16
Tabuľka 8: Štruktúra UoZ podľa KZAM k 31.12.2021 .....	18
Tabuľka 9: Požiadavky prijímateľov soc. služieb a iných obyvateľov na území obce .....	23
Tabuľka 10: Ciele, priority a opatrenia stratégie rozvoja .....	26
Tabuľka 11: Harmonogram realizácie opatrení s určením kapacity sociálnych služieb.....	31
Tabuľka 12: Predpokladané finančné náklady obce na realizáciu jednotlivých opatrení.....	34
Tabuľka 13: Predpokladané finančné náklady obce na spolufinancovanie sociálnych služieb podľa konkrétnych poskytovateľov sociálnych služieb .....	37
Graf 1: Vývoj počtu obyvateľov obce Matiašovce.....	11
Graf 2: Prirodzený pohyb obyvateľstva v rokoch 2012-2021.....	12
Graf 3: Migračný pohyb obyvateľstva v rokoch 2012-2021 .....	12
Graf 4: Celkový pohyb obyvateľstva v rokoch 2012-2021.....	13
Graf 5: Veková štruktúra obyvateľstva k 31.12.2021 .....	14
Graf 6: Počet evidovaných UoZ v rokoch 2012-2021 (k 31.12.).....	16
Graf 7: Štruktúra UoZ podľa vzdelania k 31.12.2021 .....	17
Graf 8: Štruktúra UoZ podľa doby evidencie k 31.12.2021 .....	18